



กระทรวงทรัพยากรธรรมชาติและสิ่งแวดล้อม
สำนักงานนโยบายและแผนทรัพยากรธรรมชาติและสิ่งแวดล้อม

เอกสารประกอบการชี้แจง

เสนอ

คณะกรรมการวิสามัญพิจารณาศึกษา
ร่างพระราชบัญญัติงบประมาณรายจ่ายประจำปีงบประมาณ

พ.ศ. 2569

วุฒิสภา



สารบัญ

หน้า

1. รายนามผู้ชี้แจง	1
2. วิสัยทัศน์ พันธกิจ โครงสร้างหน่วยงาน การดำเนินการกิจหน้าที่และอำนาจตามกฎหมาย จัดตั้งหน่วยงานและการบูรณาการหรือประสานภารกิจในมิติด้านอื่น	2
3. ภาพรวมงบประมาณของหน่วยรับงบประมาณ 3 ปีย้อนหลัง (ปีงบประมาณ พ.ศ. 2567-2569) ตามแบบ สว.69-01 (กรม/หน่วยงาน)	4
4. ภาพรวมแผนงาน ผลผลิต/โครงการ และโครงการที่สำคัญ ประจำปีงบประมาณ พ.ศ. 2569 ตามแบบ สว.69-02 (กรม/หน่วยงาน)	7
5. ผลการเบิกจ่ายและผลการดำเนินงานในปีงบประมาณ พ.ศ. 2567-2568 ตามแบบ สว.69-03 (กรม/หน่วยงาน)	18
6. การดำเนินการตามข้อสังเกตของคณะกรรมการวิสามัญพิจารณาศึกษา ร่างพระราชบัญญัติ งบประมาณ รายจ่ายประจำปีงบประมาณ พ.ศ. 2568 วุฒิสภา ตามแบบ สว.69-04 (กรม/หน่วยงาน)	35

1. รายนามผู้ชี้แจง

1. รายนามผู้ชี้แจง

สำนักงานนโยบายและแผนทรัพยากรธรรมชาติและสิ่งแวดล้อม

ลำดับ	ชื่อ - สกุล	ตำแหน่ง
1.	นางชฎานันท์ ภักดิ์จิตต์	เลขาธิการสำนักงานนโยบายและแผน ทรัพยากรธรรมชาติและสิ่งแวดล้อม
2.	นายจิรวุฒิ ระติสุนทร	รองเลขาธิการสำนักงานนโยบายและแผน ทรัพยากรธรรมชาติและสิ่งแวดล้อม
3.	นายทรงเกียรติ ตาตะยานนท์	รองเลขาธิการสำนักงานนโยบายและแผน ทรัพยากรธรรมชาติและสิ่งแวดล้อม
4.	นางสาวกานดา ชูแก้ว	รองเลขาธิการสำนักงานนโยบายและแผน ทรัพยากรธรรมชาติและสิ่งแวดล้อม

ผู้ประสานงาน

- | | | |
|----|---------------------|--|
| 1. | นายปริญญา ลิฬหพันธ์ | นักวิชาการสิ่งแวดล้อมชำนาญการ
กลุ่มงานแผนงานและงบประมาณ
หมายเลขโทรศัพท์ 097 050 0064 |
|----|---------------------|--|

2. วิสัยทัศน์ พันธกิจ โครงสร้างหน่วยงาน การดำเนินการกิจหน้าที่และอำนาจ
ตามกฎหมายจัดตั้งหน่วยงาน และการบูรณาการหรือประสานภารกิจในมิติด้านอื่น

2.1 วิสัยทัศน์ พันธกิจ การดำเนินการกิจหน้าที่และอำนาจตามกฎหมายจัดตั้งหน่วยงาน

วิสัยทัศน์

“ ประเทศไทยเติบโตอย่างยั่งยืนด้วยการบริหารจัดการทรัพยากรธรรมชาติและสิ่งแวดล้อมเพื่อประชาชน ”

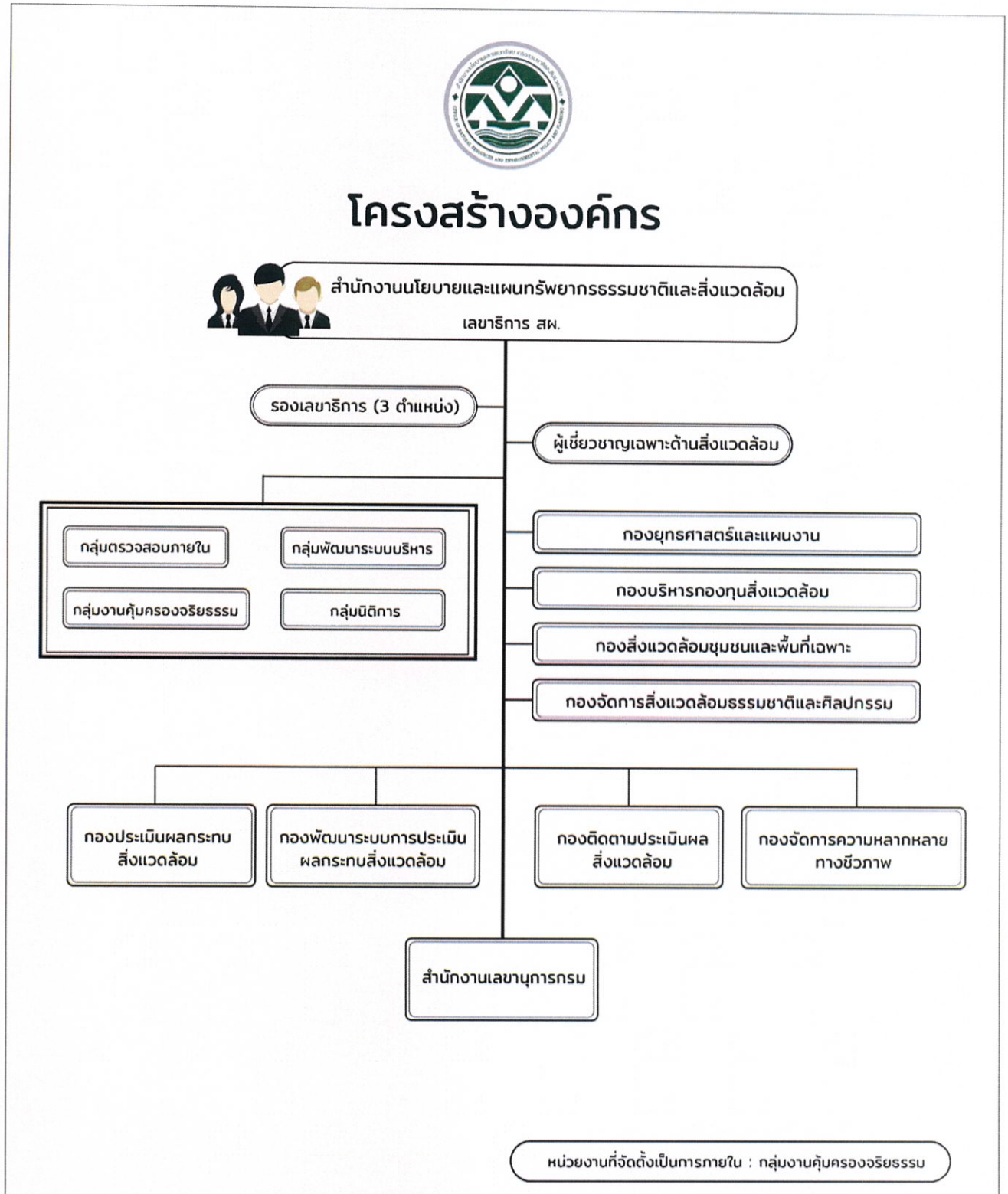
พันธกิจ

1. กำหนดนโยบาย แผน มาตรการการอนุรักษ์และการบริหารจัดการทรัพยากรธรรมชาติและสิ่งแวดล้อม
2. กำกับดูแล ติดตาม ประเมิน และรายงานผลการบริหารจัดการทรัพยากรธรรมชาติและสิ่งแวดล้อม
3. สนับสนุนเพื่อเพิ่มประสิทธิภาพและการบริหารจัดการทรัพยากรธรรมชาติและสิ่งแวดล้อมผ่านกลไกกองทุนสิ่งแวดล้อมและการอุดหนุนองค์กรปกครองส่วนท้องถิ่น
4. ประสานความร่วมมือกับองค์กรระหว่างประเทศและต่างประเทศในอนุสัญญาระหว่างประเทศด้านทรัพยากรธรรมชาติและสิ่งแวดล้อม

การดำเนินการกิจหน้าที่และอำนาจตามกฎหมายจัดตั้งหน่วยงาน และการบูรณาการหรือประสานภารกิจในมิติด้านอื่น

1. จัดทำนโยบายและแผนการอนุรักษ์และบริหารจัดการทรัพยากรธรรมชาติและสิ่งแวดล้อม
2. ประสานและจัดทำแผนการจัดการทรัพยากรธรรมชาติและสิ่งแวดล้อมและดำเนินการอื่นให้เป็นไปตามกฎหมายว่าด้วยการส่งเสริมและรักษาคุณภาพสิ่งแวดล้อมแห่งชาติและกฎหมายอื่นที่เกี่ยวข้อง รวมทั้งประสานการจัดการเพื่อนำไปสู่การปฏิบัติที่เป็นรูปธรรม
3. ศึกษา วิเคราะห์ ประสาน และดำเนินการให้มีการประกาศเขตพื้นที่ และมาตรการคุ้มครองทรัพยากรธรรมชาติและสิ่งแวดล้อม
4. ติดตาม ตรวจสอบ และประเมินผลการดำเนินงานตามนโยบาย แผน และมาตรการ และจัดทำรายงานสถานการณ์คุณภาพสิ่งแวดล้อม
5. ดำเนินการเกี่ยวกับการประเมินผลกระทบสิ่งแวดล้อมที่อาจเกิดขึ้นจากโครงการหรือกิจกรรมของภาครัฐหรือภาคเอกชน ซึ่งมีแนวโน้มที่จะก่อให้เกิดผลเสียต่อคุณภาพสิ่งแวดล้อม
6. บริหารงานกองทุนสิ่งแวดล้อมให้มีประสิทธิภาพ เพื่อสนับสนุนนโยบาย แผน และมาตรการและการจัดการทรัพยากรธรรมชาติและสิ่งแวดล้อมในทุกภาคส่วน
7. ประสานความร่วมมือกับองค์กรระหว่างประเทศและต่างประเทศ ในการดำเนินการร่วมด้านนโยบาย และแผนการอนุรักษ์และบริหารจัดการทรัพยากรธรรมชาติและสิ่งแวดล้อม

2.2 โครงสร้างหน่วยงาน



3. ภาพรวมงบประมาณของหน่วยรับงบประมาณ 3 ปีย้อนหลัง
(ปีงบประมาณ พ.ศ. 2567-2569)

(แบบ สว.69-01 (กรม/หน่วยงาน))

ภาพรวมงบประมาณของหน่วยรับงบประมาณ 3 ปีย้อนหลัง
(ปีงบประมาณ พ.ศ. 2567-2569)

.....

ชื่อหน่วยงาน : สำนักงานนคยบายและแผนทรัพยากรธรรมชาติและสิ่งแวดล้อม

1. จำแนกตามลักษณะรายจ่าย

หน่วย : ล้านบาท (ทศนิยม 4 ตำแหน่ง)

รายการ	ปี 2567 (1)	ปี 2568 (2)	ปี 2569 (3)	เปรียบเทียบ (2) และ (3)	
				เพิ่มขึ้น/ลดลง	ร้อยละ
รวมทั้งสิ้น	1,152.3254	1,467.3836	1,185.5947	-281.7889	-19.20
1.1 รายจ่ายประจำ	351.3579	356.4563	362.6896	6.2333	1.75
1.2 รายจ่ายลงทุน	800.9675	1110.9273	822.9051	-288.0222	-25.93

2. จำแนกตามงบรายจ่าย

หน่วย : ล้านบาท (ทศนิยม 4 ตำแหน่ง)

รายการ	ปี 2567 (1)	ปี 2568 (2)	ปี 2569 (3)	เปรียบเทียบ (2) และ (3)	
				เพิ่มขึ้น/ลดลง	ร้อยละ
รวมทั้งสิ้น	1,152.3254	1,467.3836	1,185.5947	-281.7889	-19.20
2.1 งบบุคลากร	151.8338	154.1949	160.0823	5.8874	3.82
2.2 งบดำเนินงาน	154.8129	148.0810	156.7350	8.6540	5.84
2.3 งบลงทุน	45.5208	117.3835	104.3184	-13.0651	-11.13
2.4 งบเงินอุดหนุน	760.2666	981.3059	698.8065	-282.4994	-28.79
2.5 งบรายจ่ายอื่น	39.8913	66.4183	65.6525	-0.7658	-1.15

3. เงินนอกงบประมาณของหน่วยรับงบประมาณ

หน่วย : ล้านบาท (ทศนิยม 4 ตำแหน่ง)

รายการ	ปี 2567 (1)	ปี 2568 (2)	ปี 2569 (3)	เปรียบเทียบ (2) และ (3)	
				เพิ่มขึ้น/ลดลง	ร้อยละ
3.1 เงินนอกงบประมาณสะสมคงเหลือยกมา	-	-	-	-	-
3.2 รายได้ประเภทเงินนอกงบประมาณ	70.3917	89.8435	64.5392	-25.3043	-28.16
3.3 รวมเงินนอกงบประมาณทั้งสิ้น (3.1+3.2)	70.3917	89.8435	64.5392	-25.3043	-28.16
3.4 นำไปสมทบกับงบประมาณ	70.3917	89.8435	64.5392	-25.3043	-28.16
(1) งบบุคลากร	-	-	-	-	-
(2) งบดำเนินงาน	-	-	-	-	-
(3) งบลงทุน	-	-	-	-	-
(4) งบเงินอุดหนุน	70.3917	89.8435	64.5392	-25.3043	-28.16
(5) งบรายจ่ายอื่น	-	-	-	-	-
3.5 คงเหลือหลังหักเงินนำไปสมทบกับงบประมาณ (3.3-3.4)	-	-	-	-	-
3.6 แผนการใช้จ่ายอื่น	-	-	-	-	-
(1) ภารกิจพื้นฐาน	-	-	-	-	-
- รายจ่ายประจำ	-	-	-	-	-
- รายจ่ายลงทุน	-	-	-	-	-
(2) ภารกิจเพื่อการพัฒนา	-	-	-	-	-
- รายจ่ายประจำ	-	-	-	-	-
- รายจ่ายลงทุน	-	-	-	-	-
3.7 คงเหลือ (3.5-3.6)	-	-	-	-	-

หมายเหตุ : วงเงินที่นำไปสมทบตามแนวทางการจัดทำงบประมาณรายจ่ายประจำปีงบประมาณ พ.ศ. 2569

ตามฐานข้อมูลสำนักงบประมาณ และ/หรือ เอกสารงบประมาณ

4. งบประมาณตามยุทธศาสตร์การจัดสรรงบประมาณ จำแนกตามกลุ่มแผนงาน 3 ปีย้อนหลัง

หน่วย : ล้านบาท (ทศนิยม 4 ตำแหน่ง)

ประเภทงบประมาณรายจ่าย - แผนงาน		ปี 2567 (1)	ปี 2568 (2)	ปี 2569 (3)	เปรียบเทียบ (2) และ (3)	
					เพิ่มขึ้น/ (ลดลง)	ร้อยละ
รวมทั้งสิ้น		1,152.3254	1,467.3836	1,185.5947	-281.7889	-19.20
4.1	แผนงานพื้นฐาน	227.1280	292.8075	281.4340	-11.3735	-3.88
	(1) แผนงานพื้นฐานด้านการสร้างการเติบโตบนคุณภาพชีวิตที่เป็นมิตรต่อสิ่งแวดล้อม	227.1280	292.8075	281.4340	-11.3735	-3.88
4.2	แผนงานยุทธศาสตร์	771.3767	1018.1450	736.7578	-281.3872	-27.64
	(1) แผนงานยุทธศาสตร์พัฒนาพื้นที่และเมืองน่าอยู่อัจฉริยะ	8.0000	9.4846	23.4000	13.9154	146.72
	(2) แผนงานยุทธศาสตร์ส่งเสริมการกระจายอำนาจให้แก่องค์กรปกครองส่วนท้องถิ่น	745.1767	976.8111	691.8175	-284.9936	-29.18
	(3) แผนงานยุทธศาสตร์สร้างการเติบโตอย่างยั่งยืน อนุรักษ์ฟื้นฟู และป้องกันการทำลายทรัพยากรธรรมชาติ	10.7000	24.3493	14.5403	-9.8090	-40.28
	(4) แผนงานยุทธศาสตร์ยกระดับกระบวนการทัศน์เพื่อกำหนดอนาคตประเทศด้านทรัพยากรธรรมชาติและสิ่งแวดล้อม	7.5000	7.5000	7.0000	-0.5000	-6.67
4.3	แผนงานบูรณาการ	-	-	5.2000	5.2000	
	(1) แผนงานบูรณาการรัฐบาลดิจิทัล	-	-	4.5000	4.5000	
	(2) แผนงานบูรณาการต่อต้านการทุจริตและประพฤติมิชอบ	-	-	0.7000	0.7000	
4.4	แผนงานบุคลากรภาครัฐ	153.8207	156.4311	162.2029	5.7718	3.69
4.5	รายการค่าดำเนินการภาครัฐ	-	-	-	-	-

4. ภาพรวมแผนงาน ผลผลิต/โครงการ และโครงการที่สำคัญ
ประจำปีงบประมาณ พ.ศ. 2569

(แบบ สว.69-02 (กรม/หน่วยงาน))

ภาพรวมแผนงาน ผลผลิต/โครงการ และโครงการที่สำคัญ

ประจำปีงบประมาณ พ.ศ. 2569

ชื่อหน่วยงาน : สำนักงานนโยบายและแผนทรัพยากรธรรมชาติและสิ่งแวดล้อม

1 ภาพรวมแผนงาน ผลผลิต/โครงการ จำแนกตามงบรายจ่าย

หน่วย : ล้านบาท (ทศนิยม 4 ตำแหน่ง)

แผนงาน – ผลผลิต/โครงการ (ทุกแผนงาน)	งบบุคลากร					งบดำเนินงาน					งบลงทุน			งบอุดหนุน	งบรายจ่ายอื่น	รวม ทั้งสิ้น
	เงินเดือน	ค่าจ้างประจำ	ค่าจ้างชั่วคราว	ค่าตอบแทนพนักงานฯ	รวม	ค่าตอบแทน	ค่าใช้สอย	ค่าวัสดุ	ค่าสาธารณูปโภค	รวม	ค่าครุภัณฑ์	ที่ดินและสิ่งก่อสร้าง	รวม			
1. แผนงานยุทธศาสตร์พัฒนาพื้นที่และเมืองน่าอยู่อัจฉริยะ	-	-	-	-	-	-	-	-	-	-	-	-	-	-	23.4000	23.4000
(1) โครงการจัดการสิ่งแวดล้อมเมืองและพื้นที่สีเขียว สิ่งแวดล้อมธรรมชาติและศิลปกรรม บนพื้นฐานภูมินิเวศ	-	-	-	-	-	-	-	-	-	-	-	-	-	-	23.4000	23.4000
2. แผนงานยุทธศาสตร์ส่งเสริมการกระจายอำนาจให้แก่องค์กรปกครองส่วนท้องถิ่น	-	-	-	-	-	-	-	-	-	-	-	-	-	691.8175	-	691.8175
(1) โครงการถ่ายโอนการสนับสนุนแผนปฏิบัติการเพื่อการจัดการน้ำเสียในระดับจังหวัด	-	-	-	-	-	-	-	-	-	-	-	-	-	271.2892	-	271.2892
(2) โครงการถ่ายโอนการสนับสนุนแผนปฏิบัติการเพื่อการจัดการขยะในระดับจังหวัด	-	-	-	-	-	-	-	-	-	-	-	-	-	420.5283	-	420.5283
3. แผนงานยุทธศาสตร์สร้างการเติบโตบนคุณภาพชีวิตที่เป็นมิตรต่อสิ่งแวดล้อม	-	-	-	-	-	-	-	-	-	-	-	-	-	-	14.5403	14.5403
(1) โครงการเพิ่มประสิทธิภาพการบริหารจัดการความหลากหลายทางชีวภาพ และการบริโภคที่ยั่งยืน	-	-	-	-	-	-	-	-	-	-	-	-	-	-	14.5403	14.5403

แผนงาน – ผลผลิต/โครงการ (ทุกแผนงาน)	งบบุคลากร					งบดำเนินงาน					งบลงทุน			งบอุดหนุน	งบรายจ่ายอื่น	รวม ทั้งสิ้น
	เงินเดือน	ค่าจ้างประจำ	ค่าจ้างชั่วคราว	ค่าตอบแทนพนักงานฯ	รวม	ค่าตอบแทน	ค่าใช้สอย	ค่าวัสดุ	ค่าสาธารณูปโภค	รวม	ค่าครุภัณฑ์	ที่ดินและสิ่งก่อสร้าง	รวม			
4. แผนงานยุทธศาสตร์ยกระดับกระบวนการทัศน์เพื่อกำหนดอนาคตประเทศด้านทรัพยากรธรรมชาติและสิ่งแวดล้อม	-	-	-	-	-	-	-	-	-	-	-	-	-	-	7.0000	7.0000
(1) โครงการพัฒนาและเพิ่มประสิทธิภาพการประเมินผลกระทบสิ่งแวดล้อม	-	-	-	-	-	-	-	-	-	-	-	-	-	-	7.0000	7.0000
5. แผนงานบูรณาการรัฐบาลดิจิทัล	-	-	-	-	-	-	4.5000	-	-	4.5000	-	-	-	-	-	4.5000
(1) โครงการยกระดับการเปลี่ยนผ่านดิจิทัลภาครัฐให้อึดหยุ่น คล่องตัว เพื่อการบริหารงานอย่างมีประสิทธิภาพ	-	-	-	-	-	-	4.5000	-	-	4.5000	-	-	-	-	-	4.5000
6. แผนงานบูรณาการต่อต้านการทุจริตและประพฤติมิชอบ	-	-	-	-	-	-	0.7000	-	-	0.7000	-	-	-	-	-	0.7000
(1) โครงการยกระดับคุณธรรมและความโปร่งใสในการดำเนินงาน เสริมสร้างคุณธรรมจริยธรรมเพื่อป้องกันการทุจริตประพฤติมิชอบ	-	-	-	-	-	-	0.7000	-	-	0.7000	-	-	-	-	-	0.7000
4. แผนงานพื้นฐานด้านการสร้างการเติบโตบนคุณภาพชีวิตที่เป็นมิตรต่อสิ่งแวดล้อม	-	-	-	-	-	23.8267	117.2532	2.0860	6.2485	149.4144	8.7711	95.5473	104.3184	6.9890	20.7122	281.4340
5. แผนงานบุคลากรภาครัฐ ด้านการสร้างการเติบโตบนคุณภาพชีวิตที่เป็นมิตรต่อสิ่งแวดล้อม	111.3203	1.5014	-	47.2606	160.0823	-	-	-	-	-	-	-	-	-	-	162.2029

คำชี้แจง : 1. ให้กรม/หน่วยงาน ระบุข้อมูลทุกแผนงานที่ได้รับจัดสรรงบประมาณ

2. ให้ระบุข้อมูลเฉพาะผลผลิต/โครงการ ที่อยู่ในแผน ทุกโครงการ โดยไม่ต้องลงรายละเอียดถึงกิจกรรม

3. เฉพาะ “แผนงานพื้นฐาน” และ “แผนงานบุคลากรภาครัฐ” ให้ระบุเฉพาะภาพรวมตัวเลขงบประมาณ ไม่ต้องระบุรายละเอียด ผลผลิต/โครงการ กิจกรรม

4. ใช้ฐานข้อมูลตามคำของบประมาณ แบบ สกป.1009 (หน่วยงาน) : คู่มือปฏิบัติการจัดทำคำของบประมาณรายจ่ายประจำปีงบประมาณ พ.ศ. 2569 และ/หรือ เอกสารงบประมาณเล่มขาวคาดแดง

2. โครงการที่สำคัญ ประจำปีงบประมาณ พ.ศ. 2569

หน่วย : ล้านบาท (ทศนิยม 4 ตำแหน่ง)

แผนงาน - ผลผลิต/โครงการ - กิจกรรม - ตัวชี้วัด (ยกเว้นแผนงานบุคคลากรภาครัฐ)	งบประมาณ 2569	งบรายจ่าย	ลักษณะการดำเนินการ	ที่มา/ความต้องการ โครงการ	สถานที่ดำเนินการ/สถานภาพ ปัจจุบัน (ณ วันที่จัดทำขอ)	ผลสัมฤทธิ์ที่คาดว่าจะได้รับ จากการใช้จ่ายงบประมาณ
1. แผนงาน ยุทธศาสตร์ส่งเสริมการกระจายอำนาจ ให้แก่องค์กรปกครองส่วนท้องถิ่น ผลผลิต/โครงการ/กิจกรรม โครงการ ถ่ายโอนการสนับสนุนแผนปฏิบัติการ เพื่อจัดการขยะในระดับจังหวัด กิจกรรม ส่งเสริมและสนับสนุนองค์กรปกครอง ส่วนท้องถิ่นในการจัดการขยะ ตัวชี้วัด : เชิงปริมาณ : จำนวนองค์กรปกครองส่วน ท้องถิ่นที่มีความก้าวหน้าในการดำเนินโครงการ จำนวน 7 แห่ง เชิงคุณภาพ : ร้อยละของผลการเบิกจ่าย งบประมาณโครงการถ่ายโอนการสนับสนุน แผนปฏิบัติการเพื่อจัดการขยะในระดับจังหวัด ร้อยละ 50	420.5283	งบเงินอุดหนุน	(1) งบผูกพันตามสัญญา โดยได้มีการก่อหนี้ผูกพัน เมื่อ 2559 - 2571 (2) เป็นรายการผูกพันใหม่ปี 2569 โดยมีวงเงิน งบประมาณทั้งสิ้น 51.3050 ล้านบาท และมีระยะเวลา ผูกพันงบประมาณ 3 ปี	ที่มา มาตรา 37 - 41 แห่ง พ.ร.บ. ส่งเสริม และรักษาคุณภาพสิ่งแวดล้อมแห่งชาติ พ.ศ. 2535 กฎ ระเบียบ และข้อบังคับตาม กฎหมาย ทั้งภายในและภายนอกประเทศ นโยบายพัฒนาทั้งภาครัฐและแผนพัฒนา ของหน่วยงาน สภาพปัญหา/ความต้องการ เพื่อส่งเสริม และสนับสนุนการแก้ไขปัญหาขยะ ความจำเป็นเร่งด่วน องค์กรปกครองส่วน ท้องถิ่นเป้าหมายที่ประสบปัญหาขยะ ในพื้นที่	พื้นที่ก่อสร้างระบบกำจัดขยะของ องค์กรปกครองส่วนท้องถิ่น	องค์กรปกครองส่วนท้องถิ่นสามารถบริหาร จัดการของเสียได้อย่างมีประสิทธิภาพ ลด การปล่อยมลพิษสู่สิ่งแวดล้อม
2. แผนงาน ยุทธศาสตร์ส่งเสริมการกระจายอำนาจ ให้แก่องค์กรปกครองส่วนท้องถิ่น ผลผลิต/โครงการ/กิจกรรม โครงการ ถ่ายโอนการสนับสนุนแผนปฏิบัติการ เพื่อจัดการน้ำเสียในระดับจังหวัด กิจกรรม ส่งเสริมและสนับสนุนองค์กรปกครอง ส่วนท้องถิ่นในการจัดการน้ำเสีย ตัวชี้วัด : เชิงปริมาณ : จำนวนองค์กรปกครองส่วน ท้องถิ่นที่มีความก้าวหน้าในการดำเนินโครงการ จำนวน 5 แห่ง เชิงคุณภาพ : ร้อยละของผลการเบิกจ่าย งบประมาณโครงการถ่ายโอนการสนับสนุน	271.2892	งบเงินอุดหนุน	(1) งบผูกพันตามสัญญา โดยได้มีการก่อหนี้ผูกพัน เมื่อ 2556 - 2571	ที่มา มาตรา 37 - 41 แห่ง พ.ร.บ. ส่งเสริม และรักษาคุณภาพสิ่งแวดล้อมแห่งชาติ พ.ศ. 2535 กฎ ระเบียบ และข้อบังคับตาม กฎหมาย ทั้งภายในและภายนอกประเทศ นโยบายพัฒนาทั้งภาครัฐและแผนพัฒนา ของหน่วยงาน สภาพปัญหา/ความต้องการ เพื่อส่งเสริม และสนับสนุนการแก้ไขปัญหา ความจำเป็นเร่งด่วน องค์กรปกครองส่วน ท้องถิ่นเป้าหมายที่ประสบปัญหาน้ำเสีย ในพื้นที่	พื้นที่ก่อสร้างระบบรวบรวมและ บำบัดน้ำเสียขององค์กรปกครอง ส่วนท้องถิ่น	องค์กรปกครองส่วนท้องถิ่นสามารถบริหาร จัดการน้ำเสียได้อย่างมีประสิทธิภาพ ลด การปล่อยมลพิษสู่สิ่งแวดล้อม

แผนงาน – ผลผลิต/โครงการ – กิจกรรม – ตัวชี้วัด (ยกเว้นแผนงานบุคคลากรภาครัฐ)	งบประมาณ 2569	งบรายจ่าย	ลักษณะการดำเนินการ	ที่มา/ความต้องการ โครงการ	สถานที่ดำเนินการ/สถานภาพ ปัจจุบัน (ณ วันจัดทำคำขอ)	ผลสัมฤทธิ์ที่คาดว่าจะได้รับ จากการใช้จ่ายงบประมาณ
แผนปฏิบัติการเพื่อการจัดการน้ำเสียในระดับ จังหวัด ร้อยละ 50						
<p>3. แผนงาน ยุทธศาสตร์ยกระดับกระบวนการทัศน์เพื่อ กำหนดอนาคตประเทศด้านทรัพยากรธรรมชาติ และสิ่งแวดล้อม</p> <p>ผลผลิต/โครงการ/กิจกรรม โครงการ พัฒนาและเพิ่มประสิทธิภาพ การประเมินผลกระทบสิ่งแวดล้อม กิจกรรม พัฒนาและเพิ่มประสิทธิภาพรองรับ การประเมินผลกระทบสิ่งแวดล้อม</p> <p>ตัวชี้วัด : เชิงปริมาณ : ปรับปรุงกลไก และเพิ่ม ประสิทธิภาพกระบวนการประเมินผลกระทบ สิ่งแวดล้อม และผลักดันการประเมินสิ่งแวดล้อม และผลักดันการประเมินสิ่งแวดล้อมระดับ ยุทธศาสตร์ จำนวน 3 เรื่อง</p> <p>เชิงคุณภาพ : ร้อยละของกลุ่มเป้าหมาย ด้านการประเมินผลกระทบสิ่งแวดล้อม ได้รับการ ส่งเสริมพัฒนา ร้อยละ 80</p>	7.000	งบรายจ่ายอื่น	(1) ดำเนินการแล้วเสร็จ ในปีงบประมาณ (โครงการ ปีเดียว)	<p>ที่มา การประเมินผลกระทบสิ่งแวดล้อม (EIA) เป็นเครื่องมือทางกฎหมายในการ ป้องกันผลกระทบสิ่งแวดล้อมที่อาจเกิดขึ้น จากการพัฒนา โครงการต่างๆ นับตั้งแต่ พ.ร.บ. ส่งเสริมและรักษาคุณภาพ สิ่งแวดล้อมแห่งชาติ พ.ศ. 2518 และมีการ พัฒนาต่อเนื่องมาถึง พ.ร.บ. ส่งเสริมและ รักษาคุณภาพสิ่งแวดล้อมแห่งชาติ พ.ศ. 2535 อย่างไรก็ตาม เครื่องมือดังกล่าวยังมี ข้อจำกัดและปัญหาอุปสรรคในเชิงการ ปฏิบัติและการบังคับใช้ให้เข้ากับบริบทของ ประเทศที่มีการพัฒนาและเปลี่ยนแปลงไป อย่างรวดเร็วในสถานการณ์ปัจจุบัน ทำให้ ภาคส่วนที่เกี่ยวข้องต้องการปฏิรูประบบ การประเมินผลกระทบสิ่งแวดล้อมเพื่อใช้ เป็นเครื่องมือในการบริหารจัดการ สิ่งแวดล้อมอย่างมีประสิทธิภาพ</p> <p>ความจำเป็นเร่งด่วน เนื่องจากกระบวนการ ประเมินผลกระทบสิ่งแวดล้อมมีความ เกี่ยวข้องกับหลายภาคส่วน จึงจำเป็นต้อง พัฒนาระบบการบริหารงานและ การให้บริการด้วยเทคโนโลยีดิจิทัล รวมถึง การเตรียมการรองรับการให้บริการแบบ บูรณาการระหว่างหน่วยงานที่เกี่ยวข้อง เพื่อ ตอบสนองและอำนวยความสะดวกแก่ ผู้รับบริการและประชาชนในการเข้าถึง ข้อมูลได้อย่างรวดเร็วและมีประสิทธิภาพ</p>	ทั่วประเทศ	<p>1) ระบบการประเมินผลกระทบสิ่งแวดล้อม ของประเทศไทยได้นำไปสู่การปฏิบัติจริง มีความน่าเชื่อถือ ตรวจสอบได้ มีการ ดำเนินการบนหลักของการมีส่วนร่วมและ ธรรมาภิบาล และช่วยสนับสนุนการเติบโต บนคุณภาพชีวิตที่เป็นมิตรต่อสิ่งแวดล้อม</p> <p>2) กลไกการดำเนินงานด้าน EIA ได้รับ การพัฒนาและเพิ่มประสิทธิภาพ สามารถ ใช้เป็นหนึ่งในเครื่องมือสำคัญที่ช่วยป้องกัน และแก้ไข</p> <p>3) ข้อมูลการพิจารณา EIA และผลการ ดำเนินงานที่ถูกต้อง ได้รับการเผยแพร่ ประชาสัมพันธ์ให้ทุกภาคส่วนได้รับทราบ และทุกภาคส่วนได้มีส่วนร่วมในการพัฒนา ระบบการประเมินผลกระทบสิ่งแวดล้อมให้ มีประสิทธิภาพมากยิ่งขึ้น ส่งผลทำให้เกิด การยอมรับและเชื่อมั่นต่อระบบ การประเมินผลกระทบสิ่งแวดล้อมใน ทรัพยากรธรรมชาติและสิ่งแวดล้อม</p> <p>4) การเพิ่มประสิทธิภาพในการจัดทำและ พิจารณา EIA ทำให้เกิดการยอมรับและ เชื่อมั่นต่อการใช้ EIA ในการบริหารจัดการ ทรัพยากรธรรมชาติและสิ่งแวดล้อม</p>

แผนงาน – ผลผลิต/โครงการ – กิจกรรม – ตัวชี้วัด (ยกเว้นแผนงานบุคคลากรภาครัฐ)	งบประมาณ 2569	งบรายจ่าย	ลักษณะการดำเนินการ	ที่มา/ความต้องการ โครงการ	สถานที่ดำเนินการ/สถานภาพ ปัจจุบัน (ณ วันที่ทำคำขอ)	ผลสัมฤทธิ์ที่คาดว่าจะได้รับ จากการใช้จ่ายงบประมาณ
<p>4. แผนงาน ยุทธศาสตร์พัฒนาพื้นที่และเมืองน่าอยู่อัจฉริยะ</p> <p>ผลผลิต/โครงการ/กิจกรรม</p> <p>โครงการ จัดการสิ่งแวดล้อมเมืองและพื้นที่สีเขียว สิ่งแวดล้อมธรรมชาติและศิลปกรรมบนพื้นฐานภูมินิเวศ</p> <p>กิจกรรม จัดการสิ่งแวดล้อมธรรมชาติและศิลปกรรม</p> <p>โครงการย่อย โครงการพัฒนาระบบข้อมูลเพื่อการอนุรักษ์พื้นที่ผังภูมินิเวศสิ่งแวดล้อมธรรมชาติและศิลปกรรม</p> <p>ตัวชี้วัด :</p> <p>เชิงปริมาณ : 1.ระบบข้อมูลเพื่อการอนุรักษ์พื้นที่ผังภูมินิเวศสิ่งแวดล้อมธรรมชาติและศิลปกรรม จำนวน 1 ระบบ</p> <p>2.จำนวนรายงานผลการศึกษาปัจจัยที่มีผลกระทบต่อนพื้นที่ผังภูมินิเวศสิ่งแวดล้อมธรรมชาติและศิลปกรรม/ผังบริหารจัดการพื้นที่ 1 ชุด</p> <p>เชิงคุณภาพ : 1.ร้อยละของผู้รับบริการมีความพึงพอใจต่อความสะดวกในการใช้บริการระบบข้อมูลฯ ตรวจสอบเพื่อการอนุรักษ์พื้นที่ผังภูมินิเวศสิ่งแวดล้อมธรรมชาติและศิลปกรรม / ผังบริหารจัดการพื้นที่ อย่างน้อยร้อยละ 80</p> <p>2.ระยะเวลาการให้บริการตรวจสอบข้อมูลของเจ้าหน้าที่ ลดลงจาก 7-10 วันทำการ เหลือไม่เกิน 3 วันทำการ</p>	5.0000	งบรายจ่ายอื่น	(1) ดำเนินการแล้วเสร็จในปีงบประมาณ (โครงการปีเดียว)	<p>ที่มา ผังภูมินิเวศสิ่งแวดล้อมธรรมชาติและศิลปกรรม คือ เครื่องมือที่ใช้ในการวางผังการอนุรักษ์และใช้ประโยชน์พื้นที่สิ่งแวดล้อมธรรมชาติและศิลปกรรมให้เกิดความเหมาะสมอย่างสมดุลบนพื้นฐานภูมินิเวศ สผ.เป็นหน่วยงานหลักในการดำเนินการจัดทำนโยบายและวางแผนเพื่อการอนุรักษ์และใช้ประโยชน์พื้นที่ ตามมาตรา 43 และ 44 ของพระราชบัญญัติส่งเสริมและรักษาคุณภาพสิ่งแวดล้อม พ.ศ. 2535 กำหนดไว้</p> <p>สภาพปัญหา/ความต้องการ</p> <p>ขาดเครื่องมือสนับสนุนการบูรณาการในการพัฒนาพื้นที่ให้สอดคล้องและเหมาะสมกับผังภูมินิเวศและแนวทางการอนุรักษ์สิ่งแวดล้อมธรรมชาติและศิลปกรรม</p> <p>ความจำเป็นเร่งด่วน</p> <p>เพื่อลดระยะเวลาตรวจสอบและให้ข้อเสนอแนะต่อการดำเนินโครงการพัฒนาพื้นที่ในเบื้องต้น</p>	พื้นที่ผังภูมินิเวศสิ่งแวดล้อมธรรมชาติและศิลปกรรม / ผังบริหารจัดการพื้นที่ 7 ประเภท ได้แก่ ผังภูมินิเวศย่านชุมชนเก่า ผังภูมินิเวศสิ่งแวดล้อมธรรมชาติและศิลปกรรม มรดกโลก กรุงรัตนโกสินทร์และเมืองเก่า แหล่งศิลปกรรมอันควรมรดกโลก มรดกจังหวัด ภูมิศาสตร์กายภาพของพื้นที่ ทั่วประเทศ	มีระบบข้อมูลเพื่อการอนุรักษ์พื้นที่ผังภูมินิเวศสิ่งแวดล้อมธรรมชาติและศิลปกรรมที่ทุกภาคส่วนสามารถใช้งานได้
<p>5. แผนงาน ยุทธศาสตร์สร้างการเติบโตอย่างยั่งยืนอนุรักษ์ พื้นฟู และป้องกันการทำลายทรัพยากรธรรมชาติ</p> <p>ผลผลิต/โครงการ/กิจกรรม</p> <p>โครงการ เพิ่มประสิทธิภาพการบริหารจัดการชั้นคุณภาพลุ่มน้ำ ความหลากหลายทางชีวภาพและการผลิตและการบริโภคที่ยั่งยืน</p>	4.9992	งบรายจ่ายอื่น	(1) ดำเนินการแล้วเสร็จในปีงบประมาณ (โครงการปีเดียว)	<p>ที่มา การจัดทำแผนการปฏิรูปประเทศด้านทรัพยากรธรรมชาติและสิ่งแวดล้อม พ.ศ. 2561 –2565 ในประเด็นปฏิรูป เรื่อง ความหลากหลายทางชีวภาพ กำหนดแนวทางในการแก้ไขปัญหา โดยให้จัดตั้งศูนย์ข้อมูลกลางด้านความหลากหลายทางชีวภาพของประเทศไทย และมอบหมายให้ สผ. รับทำหน้าที่ในการพัฒนาระบบและ</p>	ทั่วประเทศ	ใช้ฐานข้อมูลเป็นเครื่องมือในการจัดทำนโยบาย แนวทาง มาตรการ เพื่อการบริหารจัดการความหลากหลายทางชีวภาพ

แผนงาน – ผลผลิต/โครงการ – กิจกรรม – ตัวชี้วัด (ยกเว้นแผนงานบุคคลากรภาครัฐ)	งบประมาณ 2569	งบรายจ่าย	ลักษณะการดำเนินการ	ที่มา/ความต้องการ โครงการ	สถานที่ดำเนินการ/สถานภาพ ปัจจุบัน (ณ วันจัดทำคำขอ)	ผลสัมฤทธิ์ที่คาดว่าจะได้รับ จากการใช้จ่ายงบประมาณ
<p>กิจกรรม เพิ่มประสิทธิภาพการจัดการความหลากหลายทางชีวภาพ และการแบ่งปันผลประโยชน์จากทรัพยากรชีวภาพ และการบริหารจัดการชั้นคุณภาพลุ่มน้ำ</p> <p>โครงการย่อย โครงการเพิ่มประสิทธิภาพและขยายเชื่อมต่อเครือข่ายคลังข้อมูลความหลากหลายทางชีวภาพของประเทศไทย</p> <p>ตัวชี้วัด :</p> <p>เชิงปริมาณ : ระบบคลังข้อมูลทรัพยากรชีวภาพที่ได้รับการปรับปรุงเพิ่มประสิทธิภาพในการให้บริการข้อมูล จำนวน 1 ระบบ</p> <p>เชิงคุณภาพ : ข้อมูลเป้าหมายทรัพยากรชีวภาพของประเทศไทย ที่จัดเก็บมีความถูกต้องตามหลักวิชาการสากลในปัจจุบัน ร้อยละ 100</p>				<p>ประสานเชื่อมต่อข้อมูลกับหน่วยงานที่เกี่ยวข้อง</p> <p>สภาพปัญหา/ความต้องการ</p> <p>การกระจายตัวของข้อมูลไม่ได้อยู่ในรูปแบบมาตรฐานที่พร้อมสำหรับการบูรณาการข้อมูลระหว่างหน่วยงานมาใช้ร่วมกัน</p> <p>ความจำเป็นเร่งด่วน</p> <p>จำเป็นต้องมีกลไกการสงวนรักษา อนุรักษ์ พันธุ์ แหล่งศิลปกรรมซึ่งเป็นมรดกของชาติ เป็นเครื่องมือในการกำกับการใช้ประโยชน์ที่ดินให้เกิดความสมดุล และจัดการสิ่งแวดล้อมตามวิถีชุมชนที่สอดคล้องกับระบบนิเวศ</p>		
<p>6. แผนงาน ยุทธศาสตร์พัฒนาพื้นที่และเมืองน่าอยู่ อัจฉริยะ</p> <p>ผลผลิต/โครงการ/กิจกรรม</p> <p>โครงการ จัดการสิ่งแวดล้อมเมืองและพื้นที่สีเขียว สิ่งแวดล้อมธรรมชาติและศิลปกรรมบนพื้นฐานภูมินิเวศ</p> <p>กิจกรรม จัดการสิ่งแวดล้อมธรรมชาติและศิลปกรรม</p> <p>โครงการย่อย โครงการจัดทำผังพื้นที่อนุรักษ์แหล่งศิลปกรรม ประเพณีงานชุมชนเก่า ตามภูมินิเวศ ในพื้นที่ภาคกลาง</p> <p>ตัวชี้วัด :</p> <p>เชิงปริมาณ : 1. ผังพื้นที่อนุรักษ์แหล่งศิลปกรรม ประเพณีงานชุมชนเก่า ตามภูมินิเวศ ในพื้นที่ภาคกลาง 9 จังหวัด 75 ย่าน</p> <p>2. ฐานข้อมูลผังพื้นที่อนุรักษ์แหล่งศิลปกรรม ประเพณีงานชุมชนเก่า ตามภูมินิเวศ ในพื้นที่ภาคกลาง 9 จังหวัด 75 ย่าน ที่สามารถเชื่อมโยงกับระบบฐานข้อมูลของหน่วยงานอื่น ๆ ได้</p>	4.5000	งบรายจ่ายอื่น	(1) ดำเนินการแล้วเสร็จในปีงบประมาณ (โครงการปีเดียว)	<p>ที่มา ในช่วง 7 ปี ที่ผ่านมา (พ.ศ. 2559 – 2565) เมืองหลักในภูมิภาคมีการขยายตัวของเมืองเกิดการเปลี่ยนแปลงในเชิงพื้นที่อย่างเห็นได้ชัด เกิดการขยายตัวของเมืองแบบกระจายกระจาย เกิดความไม่เป็นระเบียบของการตั้งถิ่นฐานและการเปลี่ยนแปลงการใช้ประโยชน์ที่ดิน โดยเฉพาะอย่างยิ่ง แหล่งศิลปกรรมประเพณีงานชุมชนเก่า ซึ่งมีคุณค่าและความสำคัญในฐานะเป็นจุดกำเนิดของการตั้งถิ่นฐาน</p> <p>สภาพปัญหา/ความต้องการ</p> <p>เกิดการเปลี่ยนแปลงสภาพความเป็นอยู่และสภาพแวดล้อมของย่านชุมชนเก่า โดยเฉพาะอย่างยิ่งสภาพแวดล้อมทางกายภาพ บรรยากาศ องค์ประกอบสำคัญของย่านชุมชนเก่า</p> <p>ความจำเป็นเร่งด่วน</p> <p>พัฒนาระบบให้รองรับการวิเคราะห์ประมวลผล และพัฒนาการแสดงผลข้อมูลที่เป็นปัจจุบัน</p>	<p>ภาคกลาง 9 จังหวัดที่เหลือ ได้แก่ นครปฐม สุพรรณบุรี นนทบุรี ปทุมธานี พระนครศรีอยุธยา ชัยนาท สมุทรปราการ สิงห์บุรี และอ่างทอง</p>	<p>1. ผังพื้นที่อนุรักษ์สิ่งแวดล้อมศิลปกรรม ประเพณีงานชุมชนเก่า ตามเป้าหมายยุทธศาสตร์ชาติ ด้านที่ 5 การสร้างการเติบโตบนคุณภาพชีวิตที่เป็นมิตรต่อสิ่งแวดล้อม และแผนแม่บทภายใต้ยุทธศาสตร์ชาติ ประเด็นพื้นที่และเมืองน่าอยู่อัจฉริยะ</p> <p>2. การบูรณาการใช้ประโยชน์ในการวางแผนอนุรักษ์และพัฒนาประเทศในภาพรวม ร่วมกับหน่วยงานที่เกี่ยวข้องเพื่อการจัดการสิ่งแวดล้อมที่เหมาะสมตามแผนผังภูมินิเวศ ในการขับเคลื่อนการพัฒนาเศรษฐกิจ สังคม วัฒนธรรมและวิถีชีวิตที่เป็นเอกลักษณ์เฉพาะของท้องถิ่นชุมชน</p> <p>3. มีการขับเคลื่อนหรือต่อยอดในการวางแผนอนุรักษ์ควบคู่กับการพัฒนาย่านชุมชนเก่าเพื่อการจัดการสิ่งแวดล้อมที่เหมาะสมตามแผนผังภูมินิเวศ นำไปสู่การขับเคลื่อนการพัฒนาเศรษฐกิจ สังคม</p>

แผนงาน – ผลผลิต/โครงการ – กิจกรรม – ตัวชี้วัด (ยกเว้นแผนงานบุคคลากรภาครัฐ)	งบประมาณ 2569	งบรายจ่าย	ลักษณะการดำเนินการ	ที่มา/ความต้องการ โครงการ	สถานที่ดำเนินการ/สถานภาพ ปัจจุบัน (ณ วันจัดทำคำขอ)	ผลสัมฤทธิ์ที่คาดว่าจะได้รับ จากการใช้จ่ายงบประมาณ
เชิงคุณภาพ : 1.พื้นที่เป้าหมายมีการพัฒนาและการอนุรักษ์ไปในทิศทางที่เหมาะสม สอดคล้องกับอัตลักษณ์และวัฒนธรรมพื้นถิ่น 2.ผังพื้นที่อนุรักษ์สิ่งแวดล้อมศิลปกรรมประเภทย่านชุมชนเก่ามีการขับเคลื่อนหรือต่อยอดในการวางแผนอนุรักษ์ควบคู่กับการพัฒนาย่านชุมชนเก่าเพื่อการจัดการสิ่งแวดล้อมที่เหมาะสมตามแผนผังภูมิโนเวศ						วัฒนธรรมและวิถีชีวิตที่เป็นเอกลักษณ์เฉพาะของท้องถิ่นชุมชนสู่การปฏิบัติ
7. แผนงาน ยุทธศาสตร์พัฒนาพื้นที่และเมืองน่าอยู่ อัจฉริยะ ผลผลิต/โครงการ/กิจกรรม โครงการ จัดการสิ่งแวดล้อมเมืองและพื้นที่สีเขียว สิ่งแวดล้อมธรรมชาติและศิลปกรรมบนพื้นฐานภูมิโนเวศ กิจกรรม จัดการสิ่งแวดล้อมธรรมชาติและศิลปกรรม โครงการย่อย โครงการจัดทำแผนและผังพื้นที่อนุรักษ์แหล่งมรดกทางวัฒนธรรมเมืองเก่า ตามภูมิโนเวศ ในพื้นที่เมืองเก่าภาคใต้ และภาคกลาง ตัวชี้วัด : เชิงปริมาณ : 1.จำนวนผังพื้นที่อนุรักษ์แหล่งมรดกทางวัฒนธรรม ตามภูมิโนเวศ ในพื้นที่เมืองเก่าประเภทอาคารที่มีคุณค่าในพื้นที่เมืองเก่า 2.ทะเบียนแหล่งมรดกทางวัฒนธรรม ประเภทอาคารที่มีคุณค่าในพื้นที่เมืองเก่าภาคใต้ และภาคกลาง 3.แผนการอนุรักษ์พื้นที่แหล่งมรดกทางวัฒนธรรม ประเภทอาคารที่มีคุณค่าในพื้นที่เมืองเก่าภาคใต้และภาคกลาง 4.ฐานข้อมูลผังพื้นที่อนุรักษ์แหล่งมรดกทางวัฒนธรรม ประเภทอาคารที่มีคุณค่าในพื้นที่เมืองเก่า และรูปแบบอาคารที่มีคุณค่าในพื้นที่เมืองเก่าภาคใต้ และภาคกลาง เชิงคุณภาพ : 15 เมืองเก่า มีเครื่องมือและนำไปสู่การบริหารจัดการแหล่งมรดกทางวัฒนธรรม	4.5000	งบรายจ่ายอื่น	(1) ดำเนินการแล้วเสร็จในปีงบประมาณ (โครงการปีเดียว	ที่มา 1.ประกาศเขตพื้นที่เมืองเก่าตามระเบียบสำนักนายกรัฐมนตรี ว่าด้วยการอนุรักษ์และพัฒนากรุงรัตนโกสินทร์ และเมืองเก่า พ.ศ. 2564 (ปรับปรุงฉบับ พ.ศ. 2546) จำนวน 36 เมือง 2.เมืองเก่า เป็นพื้นที่ที่มีแหล่งมรดกทางวัฒนธรรม แหล่งศิลปกรรม สถาปัตยกรรม ประวัติศาสตร์ และมีแหล่งท่องเที่ยวที่สำคัญกระจายทั่วบริเวณพื้นที่เมืองเก่า และพื้นที่ต่อเนื่อง ซึ่งมีความสัมพันธ์เกี่ยวข้องกับการตั้งถิ่นฐานของพื้นที่สะท้อนเอกลักษณ์และความเป็นอยู่ของผู้คนในหลายยุคสมัยที่เป็นเสน่ห์ดึงดูดนักท่องเที่ยวให้เข้ามาในพื้นที่ สภาพปัญหา/ความต้องการ มีกิจกรรมขับเคลื่อนทางเศรษฐกิจสูงและมีการอยู่อาศัยหนาแน่น มีความเสี่ยงและภัยคุกคามต่ออาคารเก่าที่มีคุณค่า และแหล่งมรดกที่มีคุณค่าความสำคัญที่อยู่ในการดูแลของภาคเอกชนและภาครัฐ ที่อาจส่งผลให้เกิดความเสื่อมโทรม หรือถูกรื้อถอน ทำลายเปลี่ยนแปลง ลดคุณค่าอัตลักษณ์ของเมืองเก่า ความจำเป็นเร่งด่วน เพื่อให้จังหวัดที่มีเมืองเก่าสามารถรักษาคูณค่าความสำคัญของแหล่งมรดกทางวัฒนธรรม ประเภทอาคารที่มีคุณค่า	ภาคใต้: จังหวัดนครศรีธรรมราช สงขลา ปัตตานี พังงา สตูล ภูเก็ต ธารนง ยะลา นราธิวาส ตรัง ภาคกลาง: ลพบุรี เพชรบุรี สุพรรณบุรี ราชบุรี และอุทัยธานี	1.ผังพื้นที่อนุรักษ์แหล่งมรดกทางวัฒนธรรม ตามภูมิโนเวศ ในพื้นที่เมืองเก่า ประเภทอาคารที่มีคุณค่าในพื้นที่เมืองเก่า สามารถบูรณาการบริหารจัดการแหล่งมรดกทางวัฒนธรรมร่วมกันระหว่างหน่วยงานและภาคส่วนที่เกี่ยวข้อง ทั้งหน่วยงานด้านการอนุรักษ์และด้านอุตสาหกรรมการท่องเที่ยว ในการใช้ประโยชน์พื้นที่ตามผังพื้นที่อนุรักษ์แหล่งมรดกทางวัฒนธรรมในพื้นที่เมืองเก่าตามภูมิโนเวศ ได้อย่างเหมาะสม 2.การขึ้นทะเบียนแหล่งมรดกทางวัฒนธรรม ประเภทอาคารที่มีคุณค่าในพื้นที่เมืองเก่า จะเป็นมาตรการจูงใจเพื่ออนุรักษ์แหล่งมรดกทางวัฒนธรรมที่ให้ประโยชน์กับภาคเอกชนผู้เป็นเจ้าของที่ดินหรือสิ่งปลูกสร้างในพื้นที่อนุรักษ์ รวมทั้งประชาชนที่อยู่ในพื้นที่เมืองเก่า 3.สนับสนุนการบริหารจัดการแหล่งท่องเที่ยวทางวัฒนธรรมและธรรมชาติร่วมกันอย่างสมดุลตามศักยภาพการรองรับได้อย่างยั่งยืน โดยไม่เกินศักยภาพและขีดความสามารถในการรองรับและเหมาะสมกับบริการทางนิเวศของแหล่งมรดกทางวัฒนธรรม

แผนงาน – ผลผลิต/โครงการ – กิจกรรม – ตัวชี้วัด (ยกเว้นแผนงานบุคคลากรภาครัฐ)	งบประมาณ 2569	งบรายจ่าย	ลักษณะการดำเนินการ	ที่มา/ความต้องการ โครงการ	สถานที่ดำเนินการ/สถานภาพ ปัจจุบัน (ณ วันที่จัดทำขอ)	ผลสัมฤทธิ์ที่คาดว่าจะได้รับ จากการใช้จ่ายงบประมาณ
ประเภทอาคารที่มีคุณค่าในพื้นที่เมืองเก่า เพื่อใช้ประโยชน์ในการบริหารจัดการพื้นที่เมืองเก่าให้คงคุณค่าและอัตลักษณ์						
<p>8. แผนงาน ยุทธศาสตร์พัฒนาพื้นที่และเมืองน่าอยู่อัจฉริยะ</p> <p>ผลผลิต/โครงการ/กิจกรรม</p> <p>โครงการ จัดการสิ่งแวดล้อมเมืองและพื้นที่สีเขียว สิ่งแวดล้อมธรรมชาติและศิลปกรรมบนพื้นฐานภูมินิเวศ</p> <p>กิจกรรม จัดการสิ่งแวดล้อมเมืองและพื้นที่สีเขียวบนพื้นฐานภูมินิเวศ</p> <p>โครงการย่อย โครงการจัดทำแผนผังภูมินิเวศภาคกลาง เพื่อการพัฒนาเมือง ชนบท พื้นที่เกษตรกรรมและอุตสาหกรรม รวมถึงพื้นที่อนุรักษ์</p> <p>ตัวชี้วัด :</p> <p>เชิงปริมาณ : มี (ร่าง) แผนผังภูมินิเวศภาคกลางและแผนผังความเหมาะสมในการใช้พื้นที่ทางภูมินิเวศอย่างยั่งยืนรายจังหวัด ครบทั้ง 22 จังหวัดในภาคกลาง</p> <p>เชิงคุณภาพ : พื้นที่ภาคกลาง มีการวางแผนการพัฒนาและใช้ประโยชน์ทรัพยากรธรรมชาติ และสิ่งแวดล้อมอย่างเหมาะสม สอดคล้องกับระบบนิเวศ อัตลักษณ์และวัฒนธรรมพื้นถิ่น (22 จังหวัดพื้นที่ภาคกลาง)</p>	4.4000	งบรายจ่ายอื่น	(1) ดำเนินการแล้วเสร็จในปีงบประมาณ (โครงการปีเดียว	<p>ที่มา การขยายตัวของเมืองโดยเฉพาะเมืองขนาดใหญ่ที่มีการขยายตัวอย่างรวดเร็วตามสภาพเศรษฐกิจและสังคมของประเทศทำให้เกิดความไม่เป็นระเบียบของการตั้งถิ่นฐานและการใช้ประโยชน์ที่ดิน จนส่งผลกระทบต่อสภาพแวดล้อมของเมือง อีกทั้งการวางแผนการจัดการด้านสิ่งแวดล้อมและจัดทำผังเมือง ไม่สามารถกำกับกับการใช้ประโยชน์ที่ดินให้เกิดความสมดุลทางกายภาพทั้งด้านเศรษฐกิจ สังคม และสิ่งแวดล้อมได้ส่งผลกระทบต่อระบบนิเวศและสิ่งแวดล้อมของเมือง ตลอดจนวิถีชีวิตและทรัพย์สินของประชากรเมือง</p> <p>สภาพปัญหา/ความต้องการ</p> <p>การวางแผนพัฒนาที่ผ่านมา มุ่งเน้นด้านเศรษฐกิจ รวมทั้ง การวางแผนการใช้ประโยชน์ที่ดินเป็นไปตามกรอบมาตรฐานที่ใช้ร่วมกันทั้งประเทศ ไม่มีการนำระบบนิเวศ วิถีชีวิตพื้นถิ่นที่เป็นเอกลักษณ์เฉพาะพื้นที่ มาประกอบการพิจารณา ซึ่งอาจไม่สอดคล้องกับการจัดการของแต่ละพื้นที่</p> <p>ความจำเป็นเร่งด่วน</p> <p>เพื่อให้เป็นแผนและผังที่สามารถรับมือกับการเปลี่ยนแปลงได้ในทุกรอบแบบและมีความเหมาะสมกับภูมิภาคนั้นๆ เพื่อหน่วยงานและภาคส่วนอื่นใช้เป็นกรอบในการถ้อยลงสู่การดำเนินงานตามภารกิจที่เกี่ยวข้อง ทั้ง 5 ด้าน ได้แก่ ด้าน 1) เมือง 2) ชนบท 3) เกษตรกรรม 4) อุตสาหกรรม และ 5) พื้นที่อนุรักษ์ทางธรรมชาติและวัฒนธรรม รวมทั้งนำไปสู่การส่งต่อให้หน่วยงานด้านการวางแผน</p>	พื้นที่ภาคกลาง	<p>แผนผังภูมินิเวศภาคกลาง และแผนผังความเหมาะสมในการใช้พื้นที่ทางภูมินิเวศอย่างยั่งยืนในระดับจังหวัด จะเป็นกรอบการดำเนินงานและเครื่องมือในการพัฒนาและใช้ประโยชน์ทรัพยากรธรรมชาติและสิ่งแวดล้อมอย่างเหมาะสม สอดคล้องกับระบบนิเวศ อัตลักษณ์และวัฒนธรรมพื้นถิ่น เพื่อให้เกิดความยั่งยืนทั้งด้านทรัพยากรธรรมชาติ สิ่งแวดล้อมและระบบนิเวศ ควบคู่กับมิติด้านสังคมและวัฒนธรรม โดยการมีส่วนร่วมจากทุกภาคส่วนที่เกี่ยวข้อง</p>

แผนงาน - ผลผลิต/โครงการ - กิจกรรม - ตัวชี้วัด (ยกเว้นแผนงานบุคคลากรภาครัฐ)	งบประมาณ 2569	งบรายจ่าย	ลักษณะการดำเนินการ	ที่มา/ความต้องการ โครงการ	สถานที่ดำเนินการ/สถานภาพ ปัจจุบัน (ณ วันที่จัดทำขอ)	ผลสัมฤทธิ์ที่คาดว่าจะได้รับ จากการใช้จ่ายงบประมาณ
				แผนการใช้ประโยชน์ที่ดินดำเนินการ โดยคำนึงถึงปัจจัยต่างๆ ที่แผนผังภูมิโนเว ให้มีความสำคัญ		
<p>9. แผนงาน ยุทธศาสตร์พัฒนาพื้นที่และเมืองน่าอยู่ อัจฉริยะ</p> <p>ผลผลิต/โครงการ/กิจกรรม</p> <p>โครงการ จัดการสิ่งแวดล้อมเมืองและพื้นที่ สีเขียว สิ่งแวดล้อมธรรมชาติและศิลปกรรม บนพื้นฐานภูมิโนเว</p> <p>กิจกรรม จัดการสิ่งแวดล้อมเมืองและพื้นที่ สีเขียวบนพื้นฐานภูมิโนเว</p> <p>โครงการย่อย โครงการยกระดับการบริหาร จัดการพื้นที่สีเขียวเพื่อเพิ่มแหล่งกักเก็บคาร์บอน และมุ่งสู่เมืองที่เป็นกลางทางคาร์บอนอย่างยั่งยืน</p> <p>ตัวชี้วัด :</p> <p>เชิงปริมาณ : มี (ร่าง) แผนผังภูมิโนเว ภาคกลางและแผนผังความเหมาะสมในการใช้พื้นที่ ทางภูมิโนเวอย่างยั่งยืนรายจังหวัด ครบทั้ง 22 จังหวัดในภาคกลาง</p> <p>เชิงคุณภาพ : พื้นที่ภาคกลาง มีการวาง แผนการพัฒนาและใช้ประโยชน์ทรัพยากรธรรมชาติและ สิ่งแวดล้อมอย่างเหมาะสม สอดคล้องกับระบบ นิเว อุตลักษณ์และวัฒนธรรมพื้นที่ (22 จังหวัด พื้นที่ภาคกลาง)</p>	3.0000	งบรายจ่ายอื่น	(1) ดำเนินการแล้วเสร็จ ในปีงบประมาณ (โครงการ ปีเดียว	<p>ที่มา พื้นที่สีเขียวในเมืองที่ทำให้ระบบนิเว เมืองมีความสมดุลและสมบูรณ์เพิ่มขึ้น ส่งผล กระทบทางบวกต่อคุณภาพอากาศ อุณหภูมิ น้ำ และความหลากหลายทางชีวภาพ รวมทั้งเศรษฐกิจ สังคม ความสัมพันธ์และ สุขภาพของคนในเมือง รวมทั้งสามารถ ใช้เป็นแหล่งกักเก็บคาร์บอน และเพิ่ม ความหลากหลายทางชีวภาพ</p> <p>สภาพปัญหา/ความต้องการ เมืองสามารถสนับสนุนการบรรลุเป้าหมาย ระดับโลกที่ประเทศไทยได้แสดงเจตนารมณ์ ร่วมกับประชาคมโลก ทั้งอนุสัญญาว่าด้วย การเปลี่ยนแปลงสภาพภูมิอากาศ และ อนุสัญญาว่าด้วยความหลากหลาย ทางชีวภาพ รวมทั้งตัวชี้วัดของยุทธศาสตร์/ แนวทางการดำเนินงานการส่งเสริมการเพิ่ม พื้นที่สีเขียวรวมทุกประเภทในเมืองความ จำเป็นเร่งด่วน เพื่อยกระดับการบริหารจัดการพื้นที่สีเขียว ให้ตอบสนองสถานการณ์ปัจจุบันในการ บรรเทาปัญหาโลกเดือดผ่านการเพิ่มปริมาณ และคุณภาพพื้นที่สีเขียวที่เป็นแหล่งกักเก็บ คาร์บอน เพื่อสร้างสมดุลและความเป็น กลางทางคาร์บอนให้กับเมืองผ่านผัง โครงข่ายพื้นที่สีเขียวที่สนับสนุนโครงสร้าง พื้นฐานสีเขียว</p>	ทั่วประเทศ	<p>1.องค์กรปกครองส่วนท้องถิ่น ประชาชน หน่วยงานและภาคส่วนที่เกี่ยวข้อง มีพื้นที่ สีเขียวในเมืองที่มีปริมาณและคุณภาพ เพิ่มขึ้น ซึ่งพื้นที่สีเขียวจะช่วยสร้างสมดุล และความเป็นกลางทางคาร์บอนให้กับเมือง และเพิ่มคุณภาพชีวิตและสิ่งแวดล้อม รวมทั้ง สามารถเพิ่มเศรษฐกิจให้ประชาชน และชุมชน</p> <p>2.องค์กรปกครองส่วนท้องถิ่น ประชาชน หน่วยงานและภาคส่วนที่เกี่ยวข้อง มีตัวอย่างทิศทางการพัฒนา ดูแลรักษาพื้นที่สีเขียวให้มีคุณภาพและ สามารถใช้ประโยชน์ได้อย่างหลากหลาย เพิ่มขึ้น</p> <p>3.บุคลากรขององค์กรปกครองส่วนท้องถิ่น และหน่วยงานที่เกี่ยวข้องมีความรู้ในการ ดูแลรักษาต้นไม้และพื้นที่สีเขียว</p>
<p>10. แผนงาน ยุทธศาสตร์สร้างการเติบโต อย่างยั่งยืน อนุรักษ์ พื้นฟู และป้องกันการทำลาย ทรัพยากรธรรมชาติ</p> <p>ผลผลิต/โครงการ/กิจกรรม</p>	3.0000	งบรายจ่ายอื่น	(1) ดำเนินการแล้วเสร็จ ในปีงบประมาณ (โครงการ ปีเดียว	<p>ที่มา สำนักงานนโยบายและแผน ทรัพยากรธรรมชาติและสิ่งแวดล้อมในฐานะ หน่วยประสานงานโครงการความร่วมมือ พันธมิตรสำหรับการอนุรักษ์นกน้ำอพยพ และการใช้ประโยชน์ถิ่นที่อยู่อาศัย</p>	บริเวณพื้นที่ที่มีศักยภาพ	<p>1. หน่วยงานภาครัฐ มีแผนบริหารจัดการ พื้นที่ถิ่นที่อยู่อาศัยของนกน้ำอพยพ ซึ่งจัดทำบนฐานข้อมูลสถานภาพ ทั้งด้านกายภาพ ชีวภาพ เศรษฐกิจ สังคม การใช้ประโยชน์พื้นที่และ</p>

แผนงาน – ผลผลิต/โครงการ – กิจกรรม – ตัวชี้วัด (ยกเว้นแผนงานบุคคลากรภาครัฐ)	งบประมาณ 2569	งบรายจ่าย	ลักษณะการดำเนินการ	ที่มา/ความต้องการ โครงการ	สถานที่ดำเนินการ/สถานภาพ ปัจจุบัน (ณ วันที่จัดทำคำขอ)	ผลสัมฤทธิ์ที่คาดว่าจะได้รับ จากการใช้จ่ายงบประมาณ
<p>โครงการ เพิ่มประสิทธิภาพการบริหารจัดการ ชั้นคุณภาพลุ่มน้ำ ความหลากหลายทางชีวภาพ และการผลิตและการบริโภคที่ยั่งยืน</p> <p>กิจกรรม เพิ่มประสิทธิภาพการจัดการ ความหลากหลายทางชีวภาพ และการแบ่งปัน ผลประโยชน์จากทรัพยากรชีวภาพ และการบริหาร จัดการชั้นคุณภาพลุ่มน้ำ</p> <p>โครงการย่อย โครงการจัดทำแผนบริหารจัดการ พื้นที่ถิ่นที่อยู่อาศัยและนกอพยพ โดยการ มีส่วนร่วมของทุกภาคส่วน</p> <p>ตัวชี้วัด : เชิงปริมาณ : 1. หน่วยงานที่เกี่ยวข้องมีแผน บริหารจัดการฯ ที่ผ่านการยอมรับจากทุกภาคส่วน 2. พื้นที่ถิ่นที่อยู่อาศัยของนกอพยพได้รับ การอนุรักษ์และใช้ประโยชน์อย่างเหมาะสม 3. รูปแบบรายงานการติดตามข้อมูลสถานการณ์ นกอพยพและข้อมูลเชิงพื้นที่</p> <p>เชิงคุณภาพ : แผนบริหารจัดการพื้นที่ เครือข่ายนกอพยพ ถูกนำไปใช้ในการบริหาร จัดการพื้นที่โดยการมีส่วนร่วมของทุกภาคส่วนได้ อย่างมีประสิทธิภาพ</p>				<p>อย่างยั่งยืนในเส้นทางเอเชียตะวันออกเฉียง- ออสเตรเลีย ในปี 2568 ได้ดำเนินโครงการ สำรวจสถานภาพนกอพยพและถิ่นที่อยู่ อาศัยที่สำคัญในประเทศไทย และ ได้คัดเลือกพื้นที่บริเวณอ่าวไทยรูปตัว ก หรืออ่าวไทยตอนบน เป็นพื้นที่ดำเนินงาน ในการศึกษาสำรวจชนิดประชากรทั้งนกน้ำ อพยพและนกประจำถิ่นที่มีความสำคัญ ข้อมูลสถานภาพเชิงพื้นที่ การใช้ประโยชน์ พื้นที่และทรัพยากรธรรมชาติ รวมทั้ง สถานการณ์การคุกคามและปัจจัยที่มีผลต่อ การดำรงชีวิตและการเปลี่ยนแปลงของ ประชากรนกอพยพและนกประจำถิ่น ที่สำคัญของประเทศไทย</p> <p>สภาพปัญหา/ความต้องการ สถานการณ์การคุกคามและปัจจัยที่มีผลต่อ การดำรงชีวิตและการเปลี่ยนแปลงของ ประชากรนกอพยพและนกประจำถิ่นที่ สำคัญของประเทศไทยความจำเป็นเร่งด่วน เพื่อบริหารจัดการพื้นที่เครือข่ายนกอพยพ โดยมุ่งเน้นการดำเนินงานร่วมกับ หน่วยงานท้องถิ่นและเครือข่ายในการสร้าง กระบวนการเรียนรู้ และการถ่ายทอด เทคนิควิธีการศึกษา การสำรวจให้แก่ บุคลากรท้องถิ่นให้มีทักษะและ ประสบการณ์ในการทำงาน</p>		<p>ทรัพยากรธรรมชาติ รวมทั้งสถานการณ์ การคุกคามและปัจจัยที่มีผลต่อการ ดำรงชีวิตของประชากรนกอพยพ รวมทั้งการเปลี่ยนแปลงถิ่นที่อยู่อาศัยที่ สอดคล้องกับบริบทของพื้นที่ โดยผ่านกระบวนการมีส่วนร่วมและได้รับ การยอมรับจากทุกภาคส่วน 2. ประชาชนทุกภาคส่วนในพื้นที่มีความรู้ ความเข้าใจถึงความสำคัญและประโยชน์ ที่การอนุรักษ์นกอพยพและถิ่นที่อยู่ อาศัย</p>
<p>11. แผนงาน ยุทธศาสตร์สร้างการเติบโต อย่างยั่งยืน อนุรักษ์ ปันฟู และป้องกันการทำลาย ทรัพยากรธรรมชาติ</p> <p>ผลผลิต/โครงการ/กิจกรรม โครงการ เพิ่มประสิทธิภาพการบริหารจัดการ ชั้นคุณภาพลุ่มน้ำ ความหลากหลายทางชีวภาพและ การผลิตและการบริโภคที่ยั่งยืน</p> <p>กิจกรรม เพิ่มประสิทธิภาพการจัดการ ความหลากหลายทางชีวภาพ และการแบ่งปัน</p>	2.0000	งบรายจ่ายอื่น	(1) ดำเนินการแล้วเสร็จ ในปีงบประมาณ (โครงการ ปีเดียว	<p>ที่มา ประเทศไทยได้รับการจัดอันดับให้เป็น ประเทศที่มีความหลากหลายชีวภาพสูง เป็นอันดับที่ 16 ของโลก (ปี พ.ศ. 2562) แต่ปัจจุบันปัญหาการลดลงของความ หลากหลายทางชีวภาพอย่างต่อเนื่องเหลือ อันดับที่ 20 มีมูลเหตุจากการขาด ความเข้าใจและความตระหนักอย่างเพียงพอ ถึงคุณค่า และความสำคัญของความ หลากหลายทางชีวภาพของภาคส่วนต่าง ๆ</p>	3 พื้นที่ที่ได้รับการคัดเลือก/ หน่วยงานระดับท้องถิ่น และชุมชน	<p>หน่วยงานระดับท้องถิ่น ชุมชน มีความพร้อมและความเข้าใจในการบริหาร จัดการทรัพยากรในพื้นที่ รวมทั้ง ภาคส่วน ต่าง ๆ และนักวิจัยสามารถใช้ประโยชน์ จากข้อมูลบัญชีทรัพยากรชีวภาพเพื่อ การศึกษวิจัย และพัฒนาต่อยอดงานวิจัย ที่จะนำไปสู่การพัฒนาผลิตภัณฑ์เชิง พาณิชย์ในอนาคต</p>

แผนงาน – ผลผลิต/โครงการ – กิจกรรม – ตัวชี้วัด (ยกเว้นแผนงานบุคคลากรภาครัฐ)	งบประมาณ 2569	งบรายจ่าย	ลักษณะการดำเนินการ	ที่มา/ความต้องการ โครงการ	สถานที่ดำเนินการ/สถานภาพ ปัจจุบัน (ณ วันที่จัดทำคำขอ)	ผลสัมฤทธิ์ที่คาดว่าจะได้รับ จากการใช้จ่ายงบประมาณ
<p>ผลประโยชน์จากทรัพยากรชีวภาพ และการบริหารจัดการชั้นคุณภาพลุ่มน้ำ</p> <p>โครงการย่อย โครงการเพิ่มประสิทธิภาพกลไกการเข้าถึงและใช้ประโยชน์จากทรัพยากรชีวภาพในระดับท้องถิ่น</p> <p>ตัวชี้วัด :</p> <p>เชิงปริมาณ : ข้อมูลบัญชีทรัพยากรชีวภาพระดับท้องถิ่น จำนวน 3 แห่ง</p> <p>เชิงคุณภาพ : กลุ่มเป้าหมาย จำนวน 3 แห่ง มีความสามารถในการบริหารจัดการทรัพยากรชีวภาพในพื้นที่ รวมทั้งหน่วยงานระดับท้องถิ่น และชุมชนได้รับการเพิ่มศักยภาพในการใช้ประโยชน์จากทรัพยากรชีวภาพ เพื่อการอนุรักษ์อย่างยั่งยืน และเพิ่มมูลค่าทางเศรษฐกิจ</p>				<p>และขาดการบูรณาการประเด็นความหลากหลายทางชีวภาพเข้าสู่นโยบายในภาคส่วนการพัฒนาก่อให้เกิดผลกระทบทางลบต่อความหลากหลายทางชีวภาพ</p> <p>สภาพปัญหา/ความต้องการ</p> <p>จำเป็นต้องมีการกำหนดมาตรการในการอนุรักษ์และการฟื้นฟูอย่างเหมาะสม บางชนิดสามารถนำมาใช้ประโยชน์โดยตรง บางชนิดค้นพบศักยภาพของสารสำคัญผ่านการศึกษาวิจัย และสามารถพัฒนาต่อยอดสร้างมูลค่าทางเศรษฐกิจได้</p> <p>ความจำเป็นเร่งด่วน</p> <p>ส่งเสริมและพัฒนาขีดความสามารถของชุมชนในการอนุรักษ์และใช้ประโยชน์จากทรัพยากรชีวภาพอย่างยั่งยืนตามบริบทของพื้นที่</p>		

คำชี้แจง : ให้ กรม/หน่วยงาน ยกตัวอย่างโครงการ/กิจกรรม ที่เป็นรายการสำคัญ ๆ ประจำปีงบประมาณ พ.ศ. 2569 ดังนี้

1. ให้ยกตัวอย่างโครงการสำคัญ ๆ ที่เห็นควรนำเสนอ จำนวน 10-15 โครงการ
2. โครงการดังกล่าวจะต้องเป็นโครงการที่มีความสำคัญต่อการพัฒนาประเทศ สนับสนุนส่งเสริมหรือพัฒนาความเป็นอยู่ของประชาชน การแก้ไขปัญหาที่เกิดขึ้น การเตรียมการวางแผนเพื่อรองรับปัญหาที่อาจเกิดขึ้น การป้องกันบรรเทาสาธารณภัย หรือการบริหารจัดการภัยพิบัติต่าง ๆ (ภัยที่กระทบต่อทรัพยากรธรรมชาติ-ภัยทางเศรษฐกิจ-ภัยทางสังคม-ภัยความมั่นคง) เป็นต้น โดยเน้นความสอดคล้องตามกลุ่มภารกิจของกระทรวงนั้น ๆ เป็นหลัก ได้แก่ กระทรวงด้านความมั่นคง กระทรวงด้านเศรษฐกิจ และกระทรวงด้านสังคม หรือ บูรณาการประสานการสนับสนุนกลุ่มภารกิจในมิติด้านอื่นตามขอบเขตหน้าที่และอำนาจที่เกี่ยวข้อง
3. สำหรับหน่วยงานอื่นที่ไม่สังกัดกระทรวงให้ยกตัวอย่างโครงการตามภารกิจของหน่วยงาน
4. ให้เรียงลำดับโครงการจากวงเงินงบประมาณมากไปหาน้อย

5. ผลการเบิกจ่ายและผลการดำเนินงานในปีงบประมาณ พ.ศ. 2567-2568

(แบบ สว.69-03 (กรม/หน่วยงาน))

ผลการเบิกจ่ายและผลการดำเนินงานในปีงบประมาณ พ.ศ. 2567-2568

ชื่อหน่วยงาน : สำนักงานนโยบายและแผนทรัพยากรธรรมชาติและสิ่งแวดล้อม

1. ภาพรวมผลการเบิกจ่ายงบประมาณ ประจำปีงบประมาณ พ.ศ. 2568

หน่วย : ล้านบาท (ทศนิยม 4 ตำแหน่ง)

ประเภทรายจ่าย	วงเงินตาม พ.ร.บ. (1)	วงเงินหลังโอนเปลี่ยนแปลง (2)	ผลการเบิกจ่าย		ผลการใช้จ่าย	
			จำนวน (3)	ร้อยละ (4) = (3)/(2)*100	จำนวน (5)	ร้อยละ (6) = (5)/(2)*100
รวม	1,467.3836	1,467.3836	754.8594	51.44	915.0369	62.36
รายจ่ายประจำ	356.4563	356.4563	224.6727	63.03	274.3796	76.97
รายจ่ายลงทุน	1,110.9273	1,110.9273	530.1867	47.72	640.6573	57.67

หมายเหตุ : ให้ใช้ผลการเบิกจ่าย ณ วันที่ 31 พฤษภาคม 2568 และคำนวณร้อยละจากวงเงินงบประมาณหลังโอนเปลี่ยนแปลง

2. การกักเงินไว้เบิกเหลือปี งบประมาณ 2567

หน่วย : ล้านบาท (ทศนิยม 4 ตำแหน่ง)

ผลผลิต/โครงการ กิจกรรม	งบประมาณปี 2567					คำชี้แจง
	เงินกักไว้เบิก เหลือปี	เบิกจ่าย	ร้อยละ	คงเหลือ	ร้อยละ	
รวม	154.5903	102.4186	66.25	52.1717	33.75	
ผลผลิต : การจัดการทรัพยากรธรรมชาติและสิ่งแวดล้อม อย่างยั่งยืน	38.2560	28.8108	75.31	9.4452	24.69	
กิจกรรมหลัก : พัฒนาเครื่องมือ และกลไกเพื่อการบริหาร จัดการทรัพยากรธรรมชาติ	2.2890	1.9490	85.15	0.3400	14.85	
1. งบดำเนินงาน (1 รายการ)	0.5000	0.5000	100	-	-	
2. ครุภัณฑ์สำนักงาน (1 รายการ)	0.0450	0.0450	100	-	-	

ผลผลิต/โครงการ กิจกรรม	งบประมาณปี 2567					คำชี้แจง
	เงินกันไว้เบิก เหลือปี	เบิกจ่าย	ร้อยละ	คงเหลือ	ร้อยละ	
3. ครุภัณฑ์คอมพิวเตอร์ (1 รายการ)	0.0440	0.0440	100	-	-	
4. โครงการจัดทำผังพื้นที่อนุรักษ์แหล่งศิลปกรรมประเพณี ย่านชุมชนเก่า ตามภูมินิเวศพื้นที่ภาคใต้	1.7000	1.3600	80	0.3400	20	คงเหลือเบิกจ่ายอีก 1 งวด คาดว่าจะเบิกจ่ายแล้ว เสร็จภายใน ก.ค. 68
กิจกรรมหลัก : การประเมินผลกระทบสิ่งแวดล้อมและพิจารณา รายงานการประเมินผลกระทบสิ่งแวดล้อม	0.7353	0.7353	100	-	-	
1. งบดำเนินงาน (1 รายการ)	0.7353	0.7353	100	-	-	
กิจกรรมหลัก : พัฒนาและจัดทำนโยบาย แผน เครื่องมือและ กลไกเพื่อการบริหารจัดการทรัพยากรธรรมชาติและสิ่งแวดล้อม	34.7317	25.6265	73.78	9.1052	26.22	
1. งบดำเนินงาน (5 รายการ)	3.0392	3.0392	100	-	-	
2. ครุภัณฑ์สำนักงาน (1 รายการ)	0.0214	0.0214	100	-	-	
3. ครุภัณฑ์โฆษณาและเผยแพร่ (1 รายการ)	0.1733	0.1647	95.06	0.0086	4.94	เหลือจ่ายจากการจัดซื้อจัดจ้าง
4. ครุภัณฑ์คอมพิวเตอร์ (1 รายการ)	0.4600	0.4600	100	-	-	
5. ค่าก่อสร้างอาคารสำนักงานนโยบายและแผน ทรัพยากรธรรมชาติและสิ่งแวดล้อม	28.6408	19.5442	68.24	9.0966	31.76	คาดว่าจะเบิกจ่ายหมดภายใน ก.ย. 68
6. จัดซื้ออุปกรณ์ห้องกันการบุกรุกเว็บไซต์ และอนุญาตให้ใช้ สิทธิโปรแกรมคอมพิวเตอร์ อุปกรณ์ป้องกันการบุกรุกเว็บไซต์ (Web Application Firewall)	1.4970	1.4970	100	-	-	
7. โครงการปรับปรุงข้อมูลสารสนเทศภูมิศาสตร์ชั้นคุณภาพ ลุ่มน้ำเพื่อวิเคราะห์สถานภาพพื้นที่ป่าไม้ในพื้นที่ต้นน้ำลำธาร (ลุ่มน้ำชั้น 1 และ 2)	0.9000	0.9000	100	-	-	
กิจกรรมหลัก : การบริหารจัดการข้อมูลเพื่อบริการประชาชน และเพิ่มประสิทธิภาพภาครัฐในการบริหารจัดการ ทรัพยากรธรรมชาติและสิ่งแวดล้อม	0.5000	0.5000	100	-	-	
1. งบดำเนินงาน (1 รายการ)	0.5000	0.5000	100	-	-	

ผลผลิต/โครงการ กิจกรรม	งบประมาณปี 2567					คำชี้แจง
	เงินกันไว้เบิก เหลือปี	เบิกจ่าย	ร้อยละ	คงเหลือ	ร้อยละ	
โครงการ : โครงการเพิ่มประสิทธิภาพการบริหารจัดการ ชั้นคุณภาพลุ่มน้ำ ความหลากหลายทางชีวภาพ การผลิตและ การบริโภคที่ยั่งยืน	0.6275	0.6275	100	-	-	
กิจกรรมหลัก : การบริหารจัดการชั้นคุณภาพลุ่มน้ำ	0.6275	0.6275	100	-	-	
1. ค่าใช้จ่ายในการเพิ่มประสิทธิภาพและขยายเชื่อมต่อ เครือข่ายคลังข้อมูลความหลากหลายทางชีวภาพของประเทศไทย : ข้อมูลทรัพยากรพันธุกรรม	0.6275	0.6275	100	-	-	
โครงการ : โครงการพัฒนาและเพิ่มประสิทธิภาพการประเมิน ผลกระทบสิ่งแวดล้อม	0.8408	0.8408	100	-	-	
กิจกรรมหลัก : พัฒนาและเพิ่มประสิทธิภาพรองรับ การประเมินผลกระทบสิ่งแวดล้อม	0.8408	0.8408	100	-	-	
1. จัดงาน EIA Symposium and Monitoring Awards 2024	0.4412	0.4412	100	-	-	
2. จัดทำสื่อประชาสัมพันธ์ด้านการประเมินผลกระทบ สิ่งแวดล้อม	0.3996	0.3996	100	-	-	
โครงการ : โครงการถ่ายโอนการสนับสนุนแผนปฏิบัติการเพื่อ การจัดการน้ำเสียในระดับจังหวัด	57.5179	44.3653	77.13	13.1526	22.87	
กิจกรรมหลัก : ส่งเสริมและสนับสนุนองค์กรปกครอง ส่วนท้องถิ่นในการจัดการน้ำเสีย	57.5179	44.3653	77.13	13.1526	22.87	
1. โครงการเพิ่มประสิทธิภาพระบบรวบรวมและบำบัด น้ำเสีย เทศบาลนครหาดใหญ่ จังหวัดสงขลา	4.1525	-	-	4.1525	100	สภาพพื้นที่จริงไม่สอดคล้องกับแบบแปลน ทำให้ ต้องแก้ไขแบบแปลนและรายการละเอียด ซึ่ง สผ. กำหนดติดตามงานทุก 15 วัน
2. ค่าควบคุมงานก่อสร้างระบบรวบรวมและบำบัดน้ำเสีย ชุมชน เทศบาลเมืองชุมแพ จังหวัดขอนแก่น	1.3280	1.3280	100	-	-	

ผลผลิต/โครงการ กิจกรรม	งบประมาณปี 2567					คำชี้แจง
	เงินกันไว้เบิก เหลือในปี	เบิกจ่าย	ร้อยละ	คงเหลือ	ร้อยละ	
3. ค่าก่อสร้างระบบรวบรวมและบำบัดน้ำเสียชุมชน เทศบาลเมืองชุมแพ จังหวัดขอนแก่น	9.6494	9.6494	100	-	-	
4. โครงการก่อสร้างระบบรวบรวมและบำบัดน้ำเสียชุมชน เทศบาลเมืองชุมแพ จังหวัดขอนแก่น	33.3879	33.3879	100	-	-	
5. ค่าก่อสร้างระบบรวบรวมและบำบัดน้ำเสีย เทศบาลตำบลวาปีปทุม จังหวัดมหาสารคาม	9.0000	-	-	9.0000	100	สภาพพื้นที่จริงไม่สอดคล้องกับแบบแปลน ทำให้ต้องแก้ไขแบบแปลนและรายการละเอียด ซึ่ง สผ. กำหนดติดตามงานทุก 15 วัน
โครงการ : โครงการถ่ายโอนการสนับสนุนแผนปฏิบัติการเพื่อการจัดการขยะในระดับจังหวัด	57.3479	27.7740	48.43	29.5739	51.57	
กิจกรรมหลัก : ส่งเสริมและสนับสนุนองค์กรปกครองส่วนท้องถิ่นในการจัดการขยะ	57.3479	27.7740	48.43	29.5739	51.57	
1. ค่าก่อสร้างศูนย์กำจัดขยะมูลฝอยรวมแบบครบวงจร เทศบาลตำบลเรือสาะ จังหวัดนครราชสีมา	33.7348	13.7693	40.82	19.9655	59.18	ประสบปัญหาหน้างานมีฝนตกหนัก ทำให้งานล่าช้า ซึ่ง สผ. กำหนดติดตามงานทุก 15 วัน
2. ค่าก่อสร้างระบบการจัดการขยะเพื่อผลิตเป็นเชื้อเพลิง (Refuse derived fuel : RDF) และปุ๋ยอินทรีย์ เทศบาลตำบลท่าวังผา จังหวัดน่าน	9.2005	9.2005	100	-	-	
3. โครงการเพิ่มประสิทธิภาพศูนย์กำจัดขยะมูลฝอยรวม (ระยะที่ 4) ของเทศบาลเมืองเพชรบูรณ์จังหวัดเพชรบูรณ์	14.4126	4.8042	33.33	9.6084	66.67	ยกเลิกสัญญาจ้างก่อสร้าง อยู่ระหว่างประเมินค่างานเพื่อดำเนินการจัดซื้อจัดจ้างใหม่ คาดว่าจะประกาศ TOR ได้ประมาณ วันที่ 1 - 8 สิงหาคม 2568

3. ผลการดำเนินงานในปีงบประมาณ พ.ศ. 2567-2568 ปัญหาอุปสรรค และแนวทางแก้ไข

3.1 ผลสำเร็จและประโยชน์ที่ได้รับจากการดำเนินโครงการในปีงบประมาณ พ.ศ. 2567-2568

หน่วย : ล้านบาท (ทศนิยม 4 ตำแหน่ง)

ลำดับ	ชื่อ โครงการ-กิจกรรม	งบประมาณ	พื้นที่ดำเนินการ	ผลสำเร็จและประโยชน์ที่ได้รับจากการดำเนินโครงการ
1.	โครงการถ่ายโอนการสนับสนุน แผนปฏิบัติการเพื่อการจัดการน้ำเสีย ในระดับจังหวัด กิจกรรม : ส่งเสริมและสนับสนุนองค์กร ปกครองส่วนท้องถิ่นในการจัดการน้ำเสีย	ปี 2567 จำนวน 200.1270 ลบ. ปี 2568 จำนวน 409.5920 ลบ.	1) เทศบาลตำบลแม่สาย จ.เชียงราย 2) เทศบาลเมืองตาก จ.ตาก 3) เทศบาลนครหาดใหญ่ จ.สงขลา 4) เทศบาลนครสงขลา จ.สงขลา 5) องค์การบริหารส่วนจังหวัดนนทบุรี จ.นนทบุรี 6) เทศบาลตำบลวาปีปทุม จ.มหาสารคาม 7) เทศบาลเมืองชุมแพ จ.ขอนแก่น 8) เทศบาลนครสกลนคร จ.สกลนคร 9) เทศบาลเมืองมหาสารคาม จ.มหาสารคาม 10) เทศบาลตำบลประเทย จ.นครราชสีมา	เสริมสร้างความรู้ความเข้าใจให้กับสำนักงานทรัพยากรธรรมชาติและ สิ่งแวดล้อมจังหวัด องค์การปกครองส่วนท้องถิ่นที่เกี่ยวข้องในการจัดทำ แผนปฏิบัติการเพื่อการจัดการคุณภาพสิ่งแวดล้อมในระดับจังหวัด การจัดทำคำขอรับสนับสนุนงบประมาณ การติดตามและประเมินผล โครงการที่ได้รับการอุดหนุนงบประมาณภายใต้แผนปฏิบัติการฯ ในการ ก่อสร้างระบบรวบรวมและบำบัดน้ำเสียรวม ในปีที่ผ่านมา มา โดย ในปีงบประมาณ 2568 คาดว่าระบบบำบัดน้ำเสียรวมของโครงการ ภายใต้แผนปฏิบัติการฯ ในระดับจังหวัดที่มีแผนจะก่อสร้างแล้วเสร็จ เมื่อเปิดเดินระบบจะสามารถรองรับปริมาณน้ำเสียที่ได้รับการจัดการ 17,249 ลบ.ม./วัน
2.	โครงการถ่ายโอนการสนับสนุน แผนปฏิบัติการเพื่อการจัดการขยะ ในระดับจังหวัด กิจกรรม : ส่งเสริมและสนับสนุนองค์กร ปกครองส่วนท้องถิ่นในการจัดการขยะ	ปี 2567 จำนวน 545.0497 ลบ. ปี 2568 จำนวน 567.2191 ลบ.	1) เทศบาลเมืองเบตง จ.ยะลา 2) เทศบาลตำบลท่าวังผา จ.น่าน 3) เทศบาลเมืองนราธิวาส จ.นราธิวาส 4) เทศบาลตำบลรือเสาะ จ.นราธิวาส 5) เทศบาลเมืองเพชรบูรณ์ จ.เพชรบูรณ์ 6) องค์การบริหารส่วนจังหวัดนนทบุรี จ.นนทบุรี 7) เทศบาลเมืองยโสธร จ.ยโสธร 8) องค์การบริหารส่วนจังหวัดระยอง จ.ระยอง 9) เทศบาลเมืองทุ่งสง จ.นครศรีธรรมราช 10) เทศบาลเมืองสุโขทัย จ.สุโขทัย	เสริมสร้างความรู้ความเข้าใจให้กับสำนักงานทรัพยากรธรรมชาติและ สิ่งแวดล้อมจังหวัด องค์การปกครองส่วนท้องถิ่นที่เกี่ยวข้องในการจัดทำ แผนปฏิบัติการเพื่อการจัดการคุณภาพสิ่งแวดล้อมในระดับจังหวัด การจัดทำคำขอรับสนับสนุนงบประมาณ การติดตามและประเมินผล โครงการที่ได้รับการอุดหนุนงบประมาณภายใต้แผนปฏิบัติการฯ ในการ ก่อสร้างระบบกำจัดขยะมูลฝอยในปีที่ผ่านมา มา โดยในปีงบประมาณ 2568 คาดว่าระบบกำจัดของเสียรวมของโครงการภายใต้แผนปฏิบัติการฯ ในระดับจังหวัดที่มีแผนจะก่อสร้างแล้วเสร็จ เมื่อเปิดเดินระบบจะ สามารถรองรับขยะได้ 281.35 ตัน/วัน

ลำดับ	ชื่อ โครงการ-กิจกรรม	งบประมาณ	พื้นที่ดำเนินการ	ผลสำเร็จและประโยชน์ที่ได้รับจากการดำเนินโครงการ
			11) เทศบาลเมืองปัตตานี จ.ปัตตานี 12) เทศบาลตำบลท่าวังผา จ.น่าน 13) เทศบาลเมืองสระบุรี จ.สระบุรี 14) เทศบาลเมืองสุโขทัยธานี จ.สุโขทัย 15) เทศบาลตำบลพังโคน จ.สกลนคร 16) เทศบาลตำบลนาแก จ.หนองบัวลำภู 17) เทศบาลเมืองสะเตา จ.สงขลา 18) เทศบาลตำบลศรีเชียงใหม่ จ.หนองคาย 19) เทศบาลนครหาดใหญ่ จ.สงขลา 20) เทศบาลตำบลหันคา จ.ชัยนาท	
3.	โครงการพัฒนาและเพิ่มประสิทธิภาพ การประเมินผลกระทบสิ่งแวดล้อม กิจกรรม : พัฒนาและเพิ่มประสิทธิภาพ รองรับการประเมินผลกระทบสิ่งแวดล้อม	ปี 2567 จำนวน 7.5000 ลบ. ปี 2568 จำนวน 7.5000 ลบ.	ดำเนินการที่ส่วนกลางซึ่งมีผลทางกฎหมาย ครอบคลุมทั่วประเทศ	1) ประกาศ สผ. เรื่อง แนวทางการจัดส่งรายงานการประเมินผลกระทบสิ่งแวดล้อม พ.ศ. 2568 (โดยปรับปรุงประกาศ สผ. เรื่อง แนวทางการจัดส่งรายงานการประเมินผลกระทบสิ่งแวดล้อม ฉบับปี พ.ศ. 2565) 2) (ร่าง) ประกาศกระทรวงทรัพยากรธรรมชาติและสิ่งแวดล้อม เรื่อง กำหนดโครงการกิจการหรือการดำเนินการ ซึ่งต้องจัดทำรายงานการประเมินผลกระทบสิ่งแวดล้อม และหลักเกณฑ์วิธีการ และเงื่อนไขในการจัดทำรายงานการประเมินผลกระทบสิ่งแวดล้อม (ฉบับที่ ..) พ.ศ. มีสาระสำคัญคือ การปรับปรุงประเภทและขนาด โครงการด้านคมนาคม และด้านอาคาร จำนวน 2 โครงการ ประกอบด้วยโครงการลำดับที่ 20 ทางหลวงหรือถนน และ 27 อาคารสูงหรืออาคารขนาดใหญ่พิเศษ 3) (ร่าง) ประกาศ สผ. เรื่อง คุณสมบัติ ผลงาน และประสบการณ์ของผู้ขอรับใบอนุญาตเป็นผู้จัดทำรายงานการประเมินผลกระทบสิ่งแวดล้อม และหลักเกณฑ์การประเมินเป็นผู้ได้รับใบอนุญาตเป็นผู้จัดทำรายงานการประเมินผลกระทบสิ่งแวดล้อม พ.ศ.

ลำดับ	ชื่อ โครงการ-กิจกรรม	งบประมาณ	พื้นที่ดำเนินการ	ผลสำเร็จและประโยชน์ที่ได้รับจากการดำเนินโครงการ
				<p>4) (ร่าง) ประกาศ สผ. เรื่อง กำหนดหลักเกณฑ์และวิธีการเกี่ยวกับการยื่นคำขอเป็นผู้จัดทำรายงานการประเมินผลกระทบสิ่งแวดล้อม โดยวิธีการทางอิเล็กทรอนิกส์ พ.ศ.</p> <p>5) พัฒนา Smart EIA Plus เพื่อมุ่งสู่การให้บริการ e-Service รวมทั้งการปรับเปลี่ยนกระบวนการทำงานสู่ระบบอิเล็กทรอนิกส์ โดยปรับปรุงและเพิ่มประสิทธิภาพระบบ Smart EIA Plus ได้แก่ พัฒนาระบบ Digital ID เพื่อพิสูจน์และยืนยันตัวตนผ่านระบบการเชื่อมโยง DGA การบันทึกผลการดำเนินงานปรับเป็นพินัย การบันทึกผล กรณียื่นทบทวน EIA หมดอายุ 5 ปี เชื่อมโยงระบบ e-office, e-petition และการศึกษาแนวทางการสำรองข้อมูล Monitor ที่มีอายุเกิน 3 ปี</p> <p>6) ขับเคลื่อนและขยายผล MOU การเชื่อมโยงข้อมูล EIA และการอนุญาต ในระบบ Smart EIA Plus ของหน่วยงานอนุญาต จำนวน 10 หน่วยงาน เพื่อให้สามารถดำเนินงานได้อย่างมีประสิทธิภาพ</p> <p>7) แนวทางการจัดทำรายงาน EIA โครงการอุตสาหกรรมและระบบสาธารณูปโภค</p> <p>8) แนวทางการเพิ่มประสิทธิภาพการกำหนดมาตรการด้านสิ่งแวดล้อม ในรายงานการประเมินผลกระทบสิ่งแวดล้อม</p> <p>ประโยชน์ที่ได้รับจากการดำเนินโครงการ</p> <p>1) มีการนำมาตรการป้องกันและแก้ไขผลกระทบสิ่งแวดล้อมและมาตรการติดตามตรวจสอบผลกระทบสิ่งแวดล้อม ที่กำหนดไว้ในรายงานการประเมินผลกระทบสิ่งแวดล้อม ไปควบคุมกำกับโครงการพัฒนาต่าง ๆ ให้มีผลบังคับใช้มากขึ้น และนำเสนอแนะและความเห็นต่อการแก้ไขปัญหาและอุปสรรค และแนวทางการเพิ่มประสิทธิภาพของระบบการประเมินผลกระทบสิ่งแวดล้อม</p>

ลำดับ	ชื่อ โครงการ-กิจกรรม	งบประมาณ	พื้นที่ดำเนินการ	ผลสำเร็จและประโยชน์ที่ได้รับจากการดำเนินโครงการ
				<p>2) การกำหนดประเภทและขนาดของโครงการ กิจการ หรือ การดำเนินการซึ่งต้องจัดทำรายงานการประเมินผลกระทบสิ่งแวดล้อม มีความชัดเจนและมีการบังคับใช้อย่างมีประสิทธิภาพ</p> <p>3) หน่วยงานระดับจังหวัดที่ได้รับการกระจายภารกิจ/มอบหมายภารกิจ การพิจารณาจัดทำรายงานการประเมินผลกระทบสิ่งแวดล้อมมีศักยภาพ ในการปฏิบัติงานได้อย่างถูกต้อง มีประสิทธิภาพ และเป็นมาตรฐาน เดียวกัน</p> <p>4) ผู้ที่เกี่ยวข้องรับทราบและดำเนินการตามกระบวนการอนุญาตและ การควบคุมกำกับกับการปฏิบัติงานของผู้จัดทำรายงานการประเมิน ผลกระทบสิ่งแวดล้อมที่กำหนดไว้ในกฎ ระเบียบ และแนวทาง ที่เกี่ยวข้อง รวมทั้ง ในคู่มือการขอรับใบอนุญาตเป็นผู้จัดทำรายงานการ ประเมินผลกระทบสิ่งแวดล้อมได้อย่างถูกต้อง มีประสิทธิภาพ และ เป็นมาตรฐานเดียวกัน</p> <p>5) ประชาชนและผู้ที่เกี่ยวข้องกับการพิจารณารายงาน EIA ในทุกภาคส่วน มีความรู้ความเข้าใจในการจัดทำรายงาน EIA ตามหลักวิชาการที่ถูกต้อง ตรงกัน และมีแนวทางการพิจารณารายงาน EIA เพื่อให้คณะกรรมการ ผู้ชำนาญการฯ ใช้พิจารณาให้เป็นมาตรฐานเดียวกัน</p> <p>6) ข้อคิดเห็นและข้อเสนอแนะต่อแนวทางในการพัฒนา/ปรับปรุงระบบ EIA ให้มีประสิทธิภาพ เพื่อสร้างการยอมรับและเชื่อมั่นของประชาชน ต่อระบบ EIA ให้มากยิ่งขึ้นต่อไป</p> <p>7) ทุกภาคส่วนได้รับความรู้และความเข้าใจในด้านระบบการประเมิน ผลกระทบสิ่งแวดล้อมและกฎหมายที่เกี่ยวข้อง</p> <p>8) ระบบ EIA เป็นเครื่องมือในการป้องกันผลกระทบสิ่งแวดล้อมจาก การพัฒนาโครงการที่มีประสิทธิภาพ และเป็นที่ยอมรับและเชื่อมั่น จากประชาชน</p>

ลำดับ	ชื่อ โครงการ-กิจกรรม	งบประมาณ	พื้นที่ดำเนินการ	ผลสำเร็จและประโยชน์ที่ได้รับจากการดำเนินโครงการ
4.	<p>โครงการเพิ่มประสิทธิภาพการบริหารจัดการความหลากหลายทางชีวภาพและการบริโภคที่ยั่งยืน</p> <p>กิจกรรม : เพิ่มประสิทธิภาพการจัดการความหลากหลายทางชีวภาพและการแบ่งปันผลประโยชน์จากทรัพยากรชีวภาพและการบริหารจัดการชั้นคุณภาพลุ่มน้ำ</p>	<p>ปี 2567 จำนวน 5.7000 ลบ.</p> <p>ปี 2568 จำนวน 13.2399 ลบ.</p>	<p>ส่วนกลาง</p>	<p>เพิ่มประสิทธิภาพและขยายเชื่อมต่อเครือข่ายคลังข้อมูลความหลากหลายทางชีวภาพของประเทศไทย โดยขยายขอบเขตการดำเนินงาน ทั้งในเรื่องของการขยายเชื่อมต่อข้อมูลกับหน่วยงานเป้าหมายที่ยังไม่ได้ดำเนินการเชื่อมต่อข้อมูล ซึ่งในปีงบประมาณ 2568 ได้ดำเนินการลงนามบันทึกความเข้าใจในการแลกเปลี่ยนข้อมูลกับหน่วยงานที่เกี่ยวข้องเพิ่ม 7 หน่วยงาน รวมเป็น 30 หน่วยงานจาก 5 กระทรวง 4 ภาคเอกชน และ 2 องค์กรอนุรักษ์ และขยายการเชื่อมต่อกับหน่วยงานเพิ่มเติม 6 หน่วยงาน ทำให้มีการเชื่อมต่อข้อมูลความหลากหลายทางชีวภาพกับหน่วยงานเครือข่าย รวมทั้งสิ้น 31 หน่วยงาน โดยเป็นหน่วยงานในประเทศ จำนวน 27 หน่วยงาน และเชื่อมต่อกับเครือข่ายต่างประเทศ จำนวน 4 แห่ง ปัจจุบันมีการบริการและเผยแพร่ข้อมูลความหลากหลายของพืช สัตว์ จุลินทรีย์ มากกว่า 150,000 รายการ</p> <p>ประโยชน์ที่ได้รับจากการดำเนินโครงการ</p> <p>ทำให้ประเทศไทยมีระบบคลังข้อมูลฯ ที่ทันสมัยรองรับการเชื่อมต่อข้อมูลระหว่างเครือข่าย ซึ่งจะเป็นประโยชน์ในการเผยแพร่และให้บริการข้อมูลที่เชื่อถือได้ให้กับกลุ่มผู้ใช้งาน อาทิ บุคลากรหน่วยงาน นักวิชาการ นักศึกษา ประชาชน และผู้ที่สนใจ รวมทั้งนำไปใช้ประโยชน์เพื่อกำหนดแผน นโยบายในภาพรวมของประเทศ และการบริหารจัดการในพื้นที่ที่มีความสำคัญด้านความหลากหลายทางชีวภาพในระดับพื้นที่ ผู้ใช้บริการข้อมูลจะได้รับประโยชน์จากการนำข้อมูลไปสร้าง</p>

ลำดับ	ชื่อ โครงการ-กิจกรรม	งบประมาณ	พื้นที่ดำเนินการ	ผลสำเร็จและประโยชน์ที่ได้รับจากการดำเนินโครงการ
	<p>กิจกรรม : สนับสนุนและขับเคลื่อนการผลิตและการบริโภคที่ยั่งยืนบนคุณภาพชีวิตที่เป็นมิตรต่อสิ่งแวดล้อม</p>	<p>ปี 2567 จำนวน 5.0000 ลบ. ปี 2568 จำนวน 11.1094 ลบ.</p>	<p>ส่วนกลาง</p>	<p>องค์ความรู้และวางแผนพัฒนาผลิตภัณฑ์จากฐานทรัพยากรธรรมชาติและวัฒนธรรม เพื่อต่อยอดในการพัฒนาศักยภาพทางเศรษฐกิจของชุมชนในการใช้ประโยชน์ต่อยอดจากฐานทรัพยากรชีวภาพของคนในพื้นที่ รวมถึงสร้างการเข้าถึงข้อมูลให้เอื้อต่อการส่งเสริมการผลิตและการบริโภคที่ยั่งยืนและเป็นมิตรกับสิ่งแวดล้อม</p> <p>1. การจัดทำโครงการดัชนีสมรรถนะสิ่งแวดล้อมสิ่งแวดล้อม ระยะที่ 4 ขับเคลื่อนดัชนีสมรรถนะสิ่งแวดล้อมของประเทศไทยสู่การปฏิบัติ โดยเป็นการขับเคลื่อนดัชนีสมรรถนะสิ่งแวดล้อมของประเทศไทยสู่การปฏิบัติในระดับพื้นที่ บนฐานข้อมูลเชิงประจักษ์ (Evidence Base) ซึ่งจะนำไปสู่การยกระดับค่าคะแนนดัชนีสมรรถนะสิ่งแวดล้อมของประเทศไทย มีผลการดำเนินงานในปีงบประมาณ 2568 ดังนี้</p> <p>1) ระบบประเมินผล EPI ของประเทศไทย 2) ผลการประเมิน EPI Thailand ปี 2567 เท่ากับ 74.4 คะแนน</p> <p>3) รายงานสถานการณ์ EPI ของประเทศไทย ปี 2567 และ</p> <p>4) การประชาสัมพันธ์ เพื่อสร้างความรู้ความเข้าใจเกี่ยวกับ EPI Thailand</p> <p>ประโยชน์ที่ได้รับจากการดำเนินโครงการ</p> <p>ภาคีการพัฒนาทุกภาคส่วนให้ความร่วมมือในการขับเคลื่อน EPI Thailand อย่างมีธรรมาภิบาล เพื่อยกระดับการดำเนินงานด้านข้อมูลทรัพยากรธรรมชาติและสิ่งแวดล้อมของประเทศไทยให้สอดคล้องกับทิศทางการพัฒนาระดับโลกและเป็นข้อมูลเชิงประจักษ์ โดยสามารถนำข้อมูลไปใช้ประโยชน์ต่อยอดในการพัฒนาและขับเคลื่อนประเทศเพื่อบูชาความยั่งยืน</p>

ลำดับ	ชื่อ โครงการ-กิจกรรม	งบประมาณ	พื้นที่ดำเนินการ	ผลสำเร็จและประโยชน์ที่ได้รับจากการดำเนินโครงการ
				<p>2. การขับเคลื่อนการผลิตและการบริโภคที่ยั่งยืน โดยยกระดับการดำเนินงานเพื่อขับเคลื่อนการผลิตและการบริโภคที่ยั่งยืน มีจุดมุ่งหมายที่จะดำเนินการเพื่อให้ประเทศไทยสามารถขยายผลและยกระดับการดำเนินงานตาม SDG12 โดยดำเนินการ ดังนี้</p> <ol style="list-style-type: none"> 1. ยกร่างกรอบการรายงานความยั่งยืนที่เหมาะสม สำหรับวิสาหกิจขนาดกลาง ขนาดย่อมและรายย่อย (MSME) 2. จัดทำคู่มือการรายงานความยั่งยืนของธุรกิจ MSME แต่ละประเภทกิจกรรมทางเศรษฐกิจ 3. ยกร่างกรอบรายงานความยั่งยืนแพลตฟอร์ม (Platform) ต้นแบบสำหรับการกรอกข้อมูลของ MSME ที่สามารถประมวลผลข้อมูลออกมาในรูปแบบของรายงานความยั่งยืนที่เป็นไฟล์ word <p>ประโยชน์ที่ได้รับจากการดำเนินโครงการ</p> <ol style="list-style-type: none"> 1) ประเทศไทยมีรูปแบบในการส่งเสริมการดำเนินธุรกิจอย่างยั่งยืนที่ชัดเจนและสามารถบูรณาการการดำเนินงานระหว่างหน่วยงานที่เกี่ยวข้องได้อย่างเป็นรูปธรรม เพื่อยกระดับคุณภาพและประสิทธิภาพในการดำเนินงานด้านการผลิตและบริโภคที่ยั่งยืน 2) ประเทศไทยมีเป้าหมายและแนวทางในการส่งเสริมการดำเนินธุรกิจอย่างยั่งยืนสำหรับ MSME ที่ชัดเจนและสอดคล้องตามแนวคิด ESG

ลำดับ	ชื่อ โครงการ-กิจกรรม	งบประมาณ	พื้นที่ดำเนินการ	ผลสำเร็จและประโยชน์ที่ได้รับจากการดำเนินโครงการ
5.	<p>โครงการจัดการสิ่งแวดล้อมเมืองและพื้นที่สีเขียว สิ่งแวดล้อมธรรมชาติและศิลปกรรม บนพื้นฐานภูมินิเวศ</p> <p>กิจกรรม : จัดการสิ่งแวดล้อมเมืองและพื้นที่สีเขียวบนพื้นฐานภูมินิเวศ</p>	<p>ปี 2567 จำนวน 4.0000 ลบ.</p> <p>ปี 2568 จำนวน 1.0000 ลบ.</p>	<p>ปี 2567</p> <ul style="list-style-type: none"> - ภาคกลาง - เขตพื้นที่คุ้มครองสิ่งแวดล้อมจังหวัดชลบุรี <p>ปี 2568</p> <ul style="list-style-type: none"> - เขตพื้นที่คุ้มครองสิ่งแวดล้อมบางกะเจ้า จังหวัดสมุทรปราการ และจังหวัดระยอง 	<p>1) (ร่าง) แผนผังภูมินิเวศและแผนผังความเหมาะสมในการใช้พื้นที่ทางภูมินิเวศอย่างยั่งยืน อย่างน้อย 2 จังหวัดในพื้นที่ภาคกลาง</p> <p>2) (ร่าง) ประกาศกระทรวงทรัพยากรธรรมชาติและสิ่งแวดล้อม เรื่อง กำหนดเขตพื้นที่และมาตรการคุ้มครองสิ่งแวดล้อม ในพื้นที่จังหวัดชลบุรี พ.ศ. (ฉบับใหม่) พร้อมแผนที่ท้ายประกาศ ที่ผ่านการมีส่วนร่วมของทุกภาคส่วนในการปรับปรุงประกาศพื้นที่คุ้มครองสิ่งแวดล้อมจังหวัดชลบุรี</p> <p>3) รายงานผลการติดตามสถานการณ์คุณภาพทรัพยากรธรรมชาติและสิ่งแวดล้อม รายงานผลการประเมินผลการปฏิบัติตามมาตรการคุ้มครองสิ่งแวดล้อม และรายงานผลการประเมินผลสัมฤทธิ์ของการประกาศเขตพื้นที่คุ้มครองสิ่งแวดล้อมบางกะเจ้า จังหวัดสมุทรปราการ รวมทั้งข้อเสนอแนะที่เป็นประโยชน์</p> <p>4) มีเครือข่ายในการเฝ้าระวังและติดตามผลการดำเนินงานตามมาตรการคุ้มครองสิ่งแวดล้อมในเขตพื้นที่คุ้มครองสิ่งแวดล้อม จำนวน 2 พื้นที่ ได้แก่ พื้นที่คุ้มครองสิ่งแวดล้อมบางกะเจ้า จังหวัดสมุทรปราการ และพื้นที่คุ้มครองสิ่งแวดล้อมจังหวัดระยอง</p> <p>ประโยชน์ที่ได้รับจากการดำเนินโครงการ</p> <p>1) เป็นกลไกการขับเคลื่อนทางด้านสิ่งแวดล้อมและระบบนิเวศที่เป็นวิถีชีวิตของประชาชนในพื้นที่ และเป็นเครื่องมือในการกำกับการใช้ประโยชน์ที่ดินให้เกิดความสมดุล และจัดการสิ่งแวดล้อมชุมชนในวิถี</p>

ลำดับ	ชื่อ โครงการ-กิจกรรม	งบประมาณ	พื้นที่ดำเนินการ	ผลสำเร็จและประโยชน์ที่ได้รับจากการดำเนินโครงการ
	กิจกรรม : จัดการสิ่งแวดล้อมธรรมชาติ และศิลปกรรม	ปี 2567 จำนวน 4.0000 ลบ. ปี 2568 จำนวน 8.4846 ลบ.	ปี 2567 ภาคกลางและภาคตะวันออก ภาคกลางตอนล่าง ปี 2568 ภาคใต้	<p>ธรรมชาติตามระบบนิเวศ เพื่อกระตุ้นให้เกิดความรับผิดชอบในการจัดการเชิงพื้นที่ร่วมกันของภาคส่วนต่างๆ ที่เกี่ยวข้อง</p> <p>2) ภาคประชาชนและทุกภาคส่วนที่เกี่ยวข้องได้มีส่วนร่วมในการให้ข้อคิดเห็นและข้อเสนอแนะต่อการติดตามตรวจสอบการดำเนินงานตามมาตรการคุ้มครองสิ่งแวดล้อม และการปรับปรุงมาตรการคุ้มครองสิ่งแวดล้อม เพื่อให้การบริหารจัดการพื้นที่คุ้มครองสิ่งแวดล้อมมีประสิทธิภาพและเกิดความยั่งยืนต่อไป</p> <p>3) ผลการศึกษาของโครงการสามารถนำไปเป็นเครื่องมือ/กรอบแนวทางหรือนำไปประยุกต์ใช้กับการบริหารจัดการพื้นที่คุ้มครองสิ่งแวดล้อม การบริหารจัดการทรัพยากรทางทะเลและชายฝั่ง รวมทั้ง เป็นแนวทางสำหรับการทบทวน ปรับปรุงกฎหมายที่เป็นอุปสรรคต่อการบริหารจัดการทรัพยากรธรรมชาติ คุณภาพสิ่งแวดล้อม ทรัพยากรทางทะเลและชายฝั่ง ให้มีความเหมาะสม สอดคล้องกับสถานการณ์ของโลก และมีประสิทธิภาพมากขึ้น เพื่อที่จะคงความอุดมสมบูรณ์ของทรัพยากรระบบนิเวศทั้งบนบกและทะเล ให้เกิดความยั่งยืนต่อไป</p> <p>4) ภาคประชาชนได้เข้ามีส่วนร่วมในการป้องกัน ดูแล รักษา ทรัพยากรธรรมชาติและสิ่งแวดล้อม ระบบนิเวศทั้งบนบกและทะเล</p> <p>1) แผนผังภูมิโนเวศการอนุรักษ์พื้นที่สิ่งแวดล้อมธรรมชาติประเภทชายหาดในพื้นที่ภาคกลางและภาคตะวันออก</p> <p>2) ผังพื้นที่แหล่งศิลปกรรม ย่านชุมชนเก่า เพื่อความยั่งยืนตามภูมิโนเวศในพื้นที่ 2 จังหวัด ภาคกลางตอนล่าง ประกอบด้วย จังหวัดสมุทรสงคราม และสมุทรสาคร รวม 20 ย่าน และประกาศย่านชุมชนเก่าเป็นมรดกจังหวัดแล้ว รวม 2 ย่าน (ย่านชุมชนเก่าท่าฉลอม และย่านชุมชนเก่าตลาดมหาชัย)</p>

ลำดับ	ชื่อ โครงการ-กิจกรรม	งบประมาณ	พื้นที่ดำเนินการ	ผลสำเร็จและประโยชน์ที่ได้รับจากการดำเนินโครงการ
				<p>3) ผังพื้นที่อนุรักษ์แหล่งศิลปกรรม ประเภทย่านชุมชนเก่าตามภูมินิเวศในพื้นที่ภาคใต้ 2 จังหวัด (จ.นครศรีธรรมราช และสงขลา) โดยได้ผังพื้นที่อนุรักษ์แหล่งศิลปกรรม ประเภทย่านชุมชนเก่าตามภูมินิเวศและฐานข้อมูล ผัง 4 ระดับ ได้แก่ ผังระดับภาค 1 ผัง/ ผังระดับจังหวัด 2 ผัง/ ผังระดับอำเภอ 9 ผัง/ ผังระดับย่าน 15 ผัง พร้อมแนวทางการอนุรักษ์ คุ่มครองย่านชุมชนเก่าและขับเคลื่อนผังพื้นที่อนุรักษ์แหล่งสิ่งแวดล้อมศิลปกรรม ประเภทย่านชุมชนเก่า ตามภูมินิเวศในพื้นที่ภาคใต้</p> <p>4) ผังภูมินิเวศสิ่งแวดล้อมธรรมชาติในพื้นที่ภาคใต้ ดำเนินการในพื้นที่ภาคใต้ 14 จังหวัด (ชุมพรสุราษฎร์ธานี นครศรีธรรมราช พัทลุง สงขลา ปัตตานี ยะลา นราธิวาส พังงา ภูเก็ต กระบี่ ตรัง สตูล ระนอง) ไม่น้อยกว่า 50 แห่ง พร้อมข้อเสนอเตรียมการจัดทำแผนภูมินิเวศระดับภาคและแนวทางการอนุรักษ์สิ่งแวดล้อมธรรมชาติรายประเภทในพื้นที่ภาคใต้</p> <p>5) เกณฑ์การรักษาคูณภาพสิ่งแวดล้อมธรรมชาติที่สอดคล้องตามหลักภูมินิเวศ และแนวทางมาตรการในการใช้ประโยชน์และรักษาคูณภาพสิ่งแวดล้อมธรรมชาติที่คำนึงถึงหลักภูมินิเวศ ภูมิสังคมและภูมิวัฒนธรรมที่สอดคล้องกับศักยภาพของแหล่งธรรมชาติ ทั้ง 10 ประเภท (ธรณีสัณฐานและภูมิลักษณะวรรณา ภูเขา น้ำตก ถ้ำ โป่งพุร้อน แหล่งน้ำ เกาะ แก่ง ชายหาด และซากดึกดำบรรพ์)</p> <p>ประโยชน์ที่ได้รับจากการดำเนินโครงการ</p> <p>1) พื้นที่สิ่งแวดล้อมธรรมชาติ ซึ่งเป็นฐานทรัพยากรของชุมชน ได้รับการวางแผนและแผนเชิงพื้นที่อย่างเหมาะสมตามภูมินิเวศ เพื่อรักษาและใช้ประโยชน์สิ่งแวดล้อมธรรมชาติในการพัฒนาเศรษฐกิจ สังคม วัฒนธรรม และวิถีชีวิตที่เป็นเอกลักษณ์เฉพาะของชุมชนท้องถิ่นอย่างยั่งยืน</p>

ลำดับ	ชื่อ โครงการ-กิจกรรม	งบประมาณ	พื้นที่ดำเนินการ	ผลสำเร็จและประโยชน์ที่ได้รับจากการดำเนินโครงการ
				<p>2) ปกป้องรักษาไว้ซึ่งฐานทรัพยากรธรรมชาติ ความหลากหลายทางชีวภาพ วัฒนธรรม และภูมิปัญญาท้องถิ่น เพื่อนำไปสู่การบริหารภายใต้แนวทางการอนุรักษ์และพัฒนาอย่างยั่งยืน รวมทั้ง สามารถเชื่อมโยงถึงพื้นที่ที่มีศักยภาพด้านการท่องเที่ยวเชิงสร้างสรรค์ และวัฒนธรรม และใช้ประโยชน์การสนับสนุนการบริหารจัดการยุทธศาสตร์ด้านการแข่งขัน</p> <p>3) ใช้เกณฑ์การรักษาคุณภาพสิ่งแวดล้อมธรรมชาติที่สอดคล้องตามหลักภูมินิเวศ ในการประเมินคุณภาพสิ่งแวดล้อมธรรมชาติของแหล่งธรรมชาติในประเทศไทย ทำให้ทราบถึงคุณค่าและคุณภาพสิ่งแวดล้อมของแหล่งธรรมชาติ เพื่อนำไปสู่การเฝ้าระวังผลกระทบจากกิจกรรมต่าง ๆ และฟื้นฟูแหล่งธรรมชาติให้ทันต่อเหตุการณ์ รวมถึงใช้เป็นแนวทางในการวางแผนผังการจัดการสิ่งแวดล้อมธรรมชาติเชิงพื้นที่หรือผังภูมินิเวศ</p> <p>4) มีความรู้ความเข้าใจในคุณค่าและความสำคัญของย่านชุมชนเก่าต่อภาคส่วนต่าง ๆ ในระหว่างจัดทำโครงการฯ เพื่อสร้างเสริมศักยภาพและสร้างความตระหนักในการบริหารจัดการตนเองและการมีส่วนร่วมในระดับท้องถิ่น ให้สามารถสงวนรักษา อนุรักษ์ ฟื้นฟูแหล่งศิลปกรรมตลอดจนวิถีชีวิตพื้นถิ่นบนพื้นฐานสิ่งแวดล้อม และวัฒนธรรมได้อย่างเหมาะสม</p>

คำชี้แจง : ให้นำหน่วยรับงบประมาณยกตัวอย่างการดำเนินโครงการที่ดำเนินการในปีงบประมาณ พ.ศ. 2567-2568 และเห็นว่าเป็นโครงการสำคัญที่ควรนำเสนอ

3.2 ปัญหา อุปสรรค และแนวทางแก้ไข (ข้อมูลปีงบประมาณ 2567-2568)

ลำดับ	ปัญหา-อุปสรรค	แนวทางแก้ไข
1	<p>1) ด้านการใช้จ่ายงบประมาณ</p> <p>-</p> <p>2) ด้านการดำเนินงาน</p> <p>การดำเนินงานโครงการภายใต้แผนปฏิบัติการเพื่อการจัดการคุณภาพสิ่งแวดล้อมในระดับจังหวัด ที่ผ่านมา ประสบปัญหาความล่าช้าเนื่องจากหลายสาเหตุที่สำคัญเช่น การขอเปลี่ยนแปลงแก้ไขรายละเอียดโครงการ การขออนุญาตเข้าใช้พื้นที่จากหน่วยงานที่เกี่ยวข้อง เพื่อดำเนินการก่อสร้าง และการขาดความพร้อมในเรื่องทางเทคนิควิชาการ รวมทั้งอปท. หลายแห่งยังขาดความพร้อมในเรื่องของการจัดทำข้อเสนอและรายละเอียดของโครงการ</p>	<p>สผ. พยายามดำเนินงานแบบเชิงรุกมากขึ้น โดยเน้นการลงพื้นที่ เพื่อสร้างความรู้ ความเข้าใจกับท้องถิ่น และเตรียมความพร้อมของพื้นที่ (อปท.) ในเรื่องของการจัดทำข้อเสนอและรายละเอียดของโครงการ อย่างใกล้ชิดและต่อเนื่อง ในการขอรับการสนับสนุนงบประมาณภายใต้แผนปฏิบัติการฯ รวมทั้งให้คำแนะนำในประเด็นที่เป็นอุปสรรคของท้องถิ่นที่ได้รับการสนับสนุนงบประมาณ เพื่อดำเนินโครงการแล้ว แต่ไม่สามารถดำเนินงานได้ตามแผน</p>
2	<p>กรณีมติ ครม. เมื่อวันที่ 4 ก.พ. 68 เรื่องข้อเสนอแนะเพื่อป้องกันการทุจริตในกระบวนการ EIA ของ ป.ป.ช. และกรณีที่มีผู้คัดค้าน/ร้องเรียนโครงการ โดยเฉพาะโครงการพัฒนาของภาครัฐ สผ. ได้ดำเนินการอย่างไร เพื่อเพิ่มความเชื่อมั่นและความโปร่งใสในระบบ EIA</p>	<p>ข้อเสนอแนะของ ป.ป.ช. ดังกล่าวไม่ได้ปรากฏข้อเท็จจริงว่า สผ. ได้กระทำการทุจริตในกระบวนการ EIA แต่เป็นการศึกษาและมีข้อเสนอแนะเพื่อป้องกันการทุจริตที่อาจจะเกิดขึ้นได้ โดยระบบ EIA ได้เปิดให้มีการมีส่วนร่วม/รับฟังความคิดเห็นของประชาชนในขั้นตอนการจัดทำรายงาน EIA อันเป็นการเปิดโอกาสให้ประชาชนใช้สิทธิของตนที่จะแสดงความคิดเห็นต่อการพัฒนาโครงการ ทั้งนี้ ที่ผ่านมามีทั้งกลุ่มผู้สนับสนุนและกลุ่มผู้คัดค้าน ซึ่ง สผ. ได้ดำเนินการพิจารณา EIA บนหลักวิชาการที่ถูกต้อง และได้ชี้แจงข้อมูลในส่วนที่เกี่ยวข้องในกรณีที่ได้รับเรื่องร้องเรียน/คัดค้านในทุกกรณี</p> <p>ที่ผ่านมา มีผลการดำเนินงานที่สำคัญ ดังนี้</p> <p>1) สผ. ได้ปรับปรุงกฎหมาย EIA ได้แก่ พ.ร.บ.ส่งเสริมและรักษาคุณภาพสิ่งแวดล้อมแห่งชาติ (ฉบับที่ 2) พ.ศ. 2561 และอนุบัญญัติ ให้เป็นไปตามแผนการปฏิรูปประเทศ และสอดคล้องตามรัฐธรรมนูญ 2560 รวมทั้งได้ดำเนินการพัฒนาและเพิ่มประสิทธิภาพระบบ EIA มาอย่างต่อเนื่อง เช่น</p> <p>2) ปรับปรุงกฎหมายให้เหมาะสมสอดคล้องกับบริบทและสถานการณ์ปัจจุบัน เช่น กฎกระทรวงว่าด้วยการอนุญาตผู้จัดทำรายงานฯ พ.ศ.2565 ประกาศ ทส. กำหนดโครงการซึ่งต้องจัดทำ</p>

ลำดับ	ปัญหา-อุปสรรค	แนวทางแก้ไข
		<p>รายงาน EIA/EHIA พ.ศ.2566 ประกาศ สผ. เรื่อง แนวทางการมีส่วนร่วมของประชาชนฯ พ.ศ. 2566 เป็นต้น</p> <p>3) พัฒนากลไกสนับสนุน เช่น (1) จัดทำระบบ Smart EIA Plus เพื่อให้บริการงาน EIA ทางอิเล็กทรอนิกส์ เพิ่มความสะดวก รวดเร็ว ตรวจสอบได้ทุกขั้นตอน รวมทั้งเชื่อมโยงข้อมูลกับหน่วยงานอนุญาตเพื่อบูรณาการการทำงานร่วมกัน (2) จัดทำคลินิก EIA เพื่อให้คำปรึกษาแนะนำ ด้าน EIA (online/onsite) (3) จัดทำคู่มือแนวทาง EIA และอบรมให้ความรู้บุคลากรที่เกี่ยวข้อง เป็นต้น</p> <p>4) สผ. ได้สำรวจการยอมรับและความเชื่อมั่นต่อระบบ EIA ในปี พ.ศ.2563 – 2567 ซึ่งผลการสำรวจพบว่า อยู่ในระดับมากทุกปี คิดเป็นร้อยละ 80.80, 85.60, 86.40, 87.08 และ 88.00 ตามลำดับ</p> <p>5) สผ. ได้ดำเนินการตามมติ ครม. เรื่อง ข้อเสนอแนะฯ ของ ป.ป.ช. โดยจัดประชุมหารือหน่วยงานที่เกี่ยวข้อง เมื่อวันที่ 3 เม.ย. 68 ซึ่งที่ประชุมมอบหมาย สผ.รวบรวมความคิดเห็นของหน่วยงานที่เกี่ยวข้องและจัดทำสรุปผลการพิจารณาในภาพรวม และนำเสนอ กก.วล. ในการประชุมครั้งที่ 2/2568 ในวันที่ 6 พ.ค. 68 และรายงานผลการดำเนินการกลับไปให้สผ. ตามขั้นตอนต่อไป</p>
3	<p>เนื่องจากการประเมินค่าคะแนนดัชนีสมรรถนะสิ่งแวดล้อมในบริบทของประเทศไทย (EPI Thailand) ต้องอาศัยข้อมูลดิบจากหน่วยงานร่วมขับเคลื่อน 24 หน่วยงาน ภายใต้ 9 กระทรวง ซึ่งแต่ละหน่วยงานมีแผนการรวบรวม การจัดเก็บข้อมูล ในช่วงเวลาแตกต่างกัน ดังนั้น สผ. จึงวางแผนรวบรวมข้อมูลดิบจากหน่วยงานที่เกี่ยวข้องภายในเดือนกุมภาพันธ์ ของทุกปี เพื่อให้ทุกหน่วยงานวางแผนและจัดเตรียมข้อมูลฯ ได้อย่างเหมาะสม</p>	<p>สผ. วางแผนรวบรวมข้อมูลดิบจากหน่วยงานที่เกี่ยวข้องภายในเดือนกุมภาพันธ์ของทุกปี เพื่อให้ทุกหน่วยงานวางแผนและจัดเตรียมข้อมูลฯ ได้อย่างเหมาะสม รวมทั้งมีการขับเคลื่อนการดำเนินการผ่านกลไก ดังนี้</p> <ol style="list-style-type: none"> 1). จัดตั้งกลไกคณะอนุกรรมการบริหารจัดการดัชนีสมรรถนะสิ่งแวดล้อมของประเทศไทย โดยมี ปกท.ทส. เป็นประธาน 2) จัดทำบันทึกความเข้าใจ (MOU) เพื่อบูรณาการร่วมกันระหว่าง 24 หน่วยงาน และเป็นกลไกสำคัญในการขับเคลื่อนการดำเนินงานด้าน EPI ของประเทศ 3) ดำเนินการร่วมกับหน่วยงานภายในกระทรวงและภายนอกกระทรวง รวม 8 หน่วยงาน จัดทำตัวชี้วัดขับเคลื่อนการบูรณาการร่วมกัน (Joint KPIs) ในปีงบประมาณ พ.ศ. 2568

6. การดำเนินการตามข้อสั่งเกิดของคณะกรรมการวิสามัญพิจารณาศึกษาร่างพระราชบัญญัติ
งบประมาณ รายจ่ายประจำปีงบประมาณ พ.ศ. 2568 วุฒิสภา

(แบบ สว.69-04 (กรม/หน่วยงาน))

การดำเนินการตามข้อสังเกตของคณะกรรมการการวิสามัญพิจารณาศึกษา
ร่างพระราชบัญญัติงบประมาณรายจ่ายประจำปีงบประมาณ พ.ศ. 2568 วุฒิสภา

.....

ชื่อหน่วยงาน : สำนักงานนโยบายและแผนทรัพยากรธรรมชาติและสิ่งแวดล้อม.

ประเด็นข้อสังเกต	การดำเนินการ
1.	
1.1	
1.2	<p>คณะกรรมการการวิสามัญพิจารณาศึกษาร่างพระราชบัญญัติงบประมาณรายจ่ายประจำปีงบประมาณ พ.ศ. 2568 วุฒิสภา ไม่มีประเด็นข้อสังเกตต่อการดำเนินงานของสำนักงานนโยบายและแผนทรัพยากรธรรมชาติและสิ่งแวดล้อม</p>
2.	
2.1	
2.2	



รายงานการพิจารณาศึกษาร่างพระราชบัญญัติงบประมาณรายจ่าย
ประจำปีงบประมาณ พ.ศ. 2568 วุฒิสภา

